

§16b-miljøtilladelse på husdyrbruget på adressen Sønderbyvej 13, 6950 Ringkøbing
dato

Returadresse
Land, By og Kultur – Land og Vand
Smed Sørensens Vej 1, 6950 Ringkøbing

**NATURENS
RIGE**

Ejer af husdyrbruget på
Sønderbyvej 13
6950 Ringkøbing

Sagsbehandler
Julie Storm Stausholm
Direkte telefon
9974 1729
E-post
Julie.stausholm@rksk.dk

Dato
XX
Sagsnummer
24-002865

Miljøtilladelse

gældende for husdyrbruget på adressen

Sønderbyvej 13

6950 Ringkøbing



| | |
|---------------------|---|
| Virksomhedens art: | Heste |
| Matrikel nr.: | 102a m.fl., Søgård Hgd., Nysogn |
| Betegnelse: | Husdyrbrug omfattet af §16 b i husdyrbrugsloven |
| Tilsynsmyndighed: | Ringkøbing-Skjern Kommune |
| Kvalitetssikret af: | AMS, Ringkøbing-Skjern Kommune |

Indholdsfortegnelse

| | |
|--|-----------|
| Stamblad: | 4 |
| Oplysninger om husdyrbruget: | 4 |
| Meddelelse af miljøtilladelse | 4 |
| Baggrund og kort resumé | 4 |
| Vurdering af status som IE-husdyrbrug..... | 5 |
| Biaktiviteter | 5 |
| Afgørelsen..... | 5 |
| Vilkår for miljøtilladelse | 7 |
| Generelt..... | 7 |
| Nye opbevaringsanlæg..... | 7 |
| Godkendte stalde, produktioner og miljøteknologier..... | 7 |
| Beskyttelse af jord, grundvand og overfladevand | 8 |
| Beskyttelse i forhold til naboer | 9 |
| Tilsyn, kontrol og egenkontrol..... | 11 |
| Uheld og risici | 11 |
| Ophør..... | 11 |
| Formalia | 12 |
| Lovgrundlag | 12 |
| Høring og offentliggørelse..... | 12 |
| Klagevejledning | 13 |
| Udnyttelse og kontinuitet..... | 14 |
| Miljøvurderingen | 17 |
| Erhvervsmæssigt nødvendig for ejendommens drift som landbrugsejendom. | 17 |
| Beskrivelse af husdyrbruget..... | 18 |
| Lokalisering..... | 19 |
| Forbudszoner..... | 19 |
| Afstandskrav | 19 |
| Beskyttelseslinjer | 23 |
| Samlet vurdering af lokalisering..... | 23 |
| Påvirkning af landskab | 23 |
| Geologiske interesseområder | 23 |
| Større uforstyrrede landskaber | 23 |
| Værdifulde kulturmiljøer | 23 |
| Bevaringsværdige landskaber:..... | 24 |

| | |
|---|-----------|
| Samlet vurdering af påvirkningen af landskab | 25 |
| Påvirkning af vilde planter og dyr..... | 25 |
| Ammoniak påvirkning af natur | 25 |
| Påvirkning af bilag IV-arter..... | 28 |
| Samlet vurdering af påvirkningen af vilde planter og dyr | 30 |
| Påvirkning af jord, grundvand og overfladevand..... | 30 |
| Samlet vurdering af påvirkningen af jord, grundvand og overfladevand..... | 37 |
| Påvirkning af naboer | 37 |
| Lugt | 37 |
| Støj og rystelser..... | 40 |
| Energi | 41 |
| Lys..... | 42 |
| Fluer og skadedyr..... | 43 |
| Støv..... | 43 |
| Transport..... | 43 |
| Samlet vurdering af påvirkning af nabogener..... | 45 |
| Anvendelse af BAT (bedste tilgængelige teknik)..... | 45 |
| Anvendelse af bedste teknik til reduktion af ammoniakemissionen..... | 46 |
| Konklusion | 46 |
| Bilag 1: Situationsplan..... | 47 |
| Bilag 2: Produktionsareal | 48 |
| Bilag 3: Natur | 49 |

Stamblad:

| | |
|---|---|
| Bedriftens ejer og driftsansvarlig | Ejer af ejendommen Sønderbyvej 13 6950 Ringkøbing |
| Bedriftens adresse | Sønderbyvej 13 6950 Ringkøbing |
| Bedriftens miljøkonsulent og ansvarlige for miljøkonsekvensrapporten. | Helle Borum Herningvej 3-5, 6950 Ringkøbing Mobil: 29679435 E-mail: hbo@vestjysk.dk |
| Kommune | Ringkøbing-Skjern Kommune |
| Ejendomsnummer | 760008381622 |
| Bedriftens betegnelse | Husdyrbrug omfattet af § 16b i Bekendtgørelse af lov om miljøgodkendelse m.v. af husdyrbrug |
| Ansøgning nr. | 243621, indsendt d. 31. januar 2024 version1 |

Oplysninger om husdyrbruget:

Stalde og produktioner:

| Staldnavn | Staldstørrelse (m ²) | Produktionsareal (m ²) | Dyretype | Staldsystem | Miljøteknologi |
|--------------------------|----------------------------------|------------------------------------|----------|-------------|----------------|
| Eksisterende staldafsnit | | | | | |
| Løsdrift | 156 | 156 | Heste | Dybstrøelse | Ingen |
| Hoppestald | 399 | 142 | Heste | Dybstrøelse | Ingen |
| Maskinhus | 286 | 62 | Heste | Dybstrøelse | Ingen |
| Vallakstald 1 | 129 | 110 | Heste | Dybstrøelse | Ingen |
| Vallakstald 2 | 30 | 20 | Heste | Dybstrøelse | Ingen |
| I alt | 1000 | 490 | | | |

Opbevaringslagre

| Navn | Lagertype | Størrelse (m ²) | Gødningstype | Gødningsandel i m ² |
|------------------|-----------|-----------------------------|--------------------------|--------------------------------|
| Ny møddingsplads | Fast | 225 | Kvæg, heste får og geder | 200 |

Meddelelse af miljøtilladelse

Baggrund og kort resumé

Ringkøbing-Skjern Kommune modtog den 31. januar 2024 en ansøgning om miljøtilladelse af husdyrbruget beliggende på adressen Sønderbyvej 13, 6950 Ringkøbing.

Der er ikke tidligere meddelt miljøtilladelse til husdyrbruget på Sønderbyvej 13, 6950 Ringkøbing i henhold til husdyrbrugsloven §16b.

Kort resumé

Ansøgningen om miljøtilladelse omfatter hele husdyrbruget. Ejendommen er en tidligere minkfarm, hvor minkhallerne og gylletanken skal rives ned. Stedet består af to sammatrikulerede ejendomme hhv. Sønderbyvej 13 og Sønderbyvej 22, 6950 Ringkøbing.

Ansøger ønsker lovliggørelse af et eksisterende hestehold på ejendommen samt mulighed for, at have ca. 45 heste opstaldet på sigt. Hestene opstaldes i både bokse og løsdriftstalde. Dybstrøelsen køres på ansøgningstidspunktet i markstak men forventes fremover, at kunne afsættes til et biogasanlæg i nærheden.

Der anvendes ikke virkemidler til at reducere udledninger af ammoniak og lugt fra stalde eller opbevaring af husdyrgødning.

Der er to udendørs ridebaner i tilknytning til de eksisterende bygninger på ejendommen. Den store ridebane er tidligere godkendt via en landzonetilladelse. Den lille ridebane behandles i forbindelse med denne miljøtilladelse.

Vurdering af status som IE-husdyrbrug

Det er i ansøgningen oplyst, at husdyrbruget på Sønderbyvej 13, 6950 Ringkøbing ikke er et IE-husdyrbrug, idet der alene er tale om en tilladelse til heste.

Biaktiviteter

Ingen

Afgørelsen

Ringkøbing-Skjern Kommune meddeler hermed miljøtilladelse til husdyrbruget på ejendommen matr. nr. 102a Søgård Hgd., Nysogn beliggende på adressen Sønderbyvej 13, 6950 Ringkøbing. Afgørelsen meddeles i medfør af § 16b i Husdyrbrugsloven og på de angivne vilkår.

Miljøtilladelsen gælder hele husdyrbruget uden arealer og omfatter lovliggørelse af et hestehold samt opførelse af en ny møddingsplads. Den nye møddingsplads placeres med tilknytning til eksisterende bebyggelse og der, hvor der tidligere har ligget en gyllebeholder.

Miljøtilladelsen gælder hele husdyrbruget og omfatter følgende produktionsarealer i eksisterende stalde:

| Dyretype og staldsystem | Produktionsareal (m ²) |
|-------------------------|------------------------------------|
| Heste på dybstrøelse | 490 |
| I alt | 490 |

Ringkøbing-Skjern Kommune meddeler endvidere dispensation fra afstandskrav til naboskel jf. § 8, stk. 1, nr. 7 i Bekendtgørelse af lov om miljøgodkendelse m.v. af husdyrbrug til den nye møddingsplads.

Dispensationen meddeles i henhold til § 9, stk. 3 i Bekendtgørelse af lov om miljøgodkendelse m.v. af husdyrbrug. Den nye møddingsplads må placeres i en afstand af 5 m fra naboskel.

Afgørelse om miljøtilladelse sker på baggrund af ansøgning skema nr. 243621, indsendt den 31. januar 2024, version 1.

Afgørelsen om miljøtilladelse af husdyrbruget Sønderbyvej 13, 6950 Ringkøbing meddeles på baggrund af, at Ringkøbing-Skjern Kommune vurderer, at ansøger har truffet de nødvendige foranstaltninger for at forebygge og begrænse forurening ved anvendelse af bedst tilgængelige teknik, og at husdyrbruget i øvrigt kan drives på stedet, uden at påvirke omgivelserne på en måde, som er uforenelig med hensynet til naboer, landskab, natur og miljø.

Der gøres opmærksom på, at alle ændringer af eksisterende afløb som udgangspunkt skal godkendes.

Hvis der er øget areal med tagflader eller befæstede arealer hvor vandet afledes til nedsivning, skal der søges om en nedsivningstilladelse hos Ringkøbing-Skjern Kommune.

Hvis der er øget areal med tagflader eller befæstede arealer med afledning til vandløb, herunder dræn og grøfter, skal der søges om en udledningstilladelse hos Ringkøbing-Skjern Kommune.

Der gøres hermed opmærksom på, at miljøtilladelsen ikke fritager fra krav om tilladelse, godkendelse, eller dispensation efter anden lovgivning, herunder Museumsloven. Eventuelt byggeri/ombygning må først påbegyndes, når der ligger en særskilt tilladelse til igangsættelse af byggeriet.

Forholdet til museumsloven

Der gøres opmærksom på, at sten og jorddiger, der er omfattet af bestemmelserne i Museumsloven §29a, ikke må beskadiges eller sløjfes uden dispensation fra Ringkøbing-Skjern Kommune.

Der foreligger særlige regler for jordbearbejdning omkring gravhøje bl.a. må der ikke foretages jordbehandling, gødes eller plantes (herunder også juletræer og lignende) inden for en afstand af 2 meter fra højens yderste kant jf. §29 f i museumsloven.

Information om diger og gravhøje kan findes på www.miljoportal.dk.

Vi anmoder om, at Ringkøbing-Skjern Kommune bliver orienteret, såfremt der sker ændringer i ejerforhold eller af driftsansvarlig.

Vilkår for miljøtilladelse

Konkrete bestemmelser i lovgivningen, som er generelt gældende for landbrug, er som hovedregel, ikke nævnt i denne miljøtilladelse. Miljøtilladelsen meddeles på de nedenstående vilkår.

Generelt

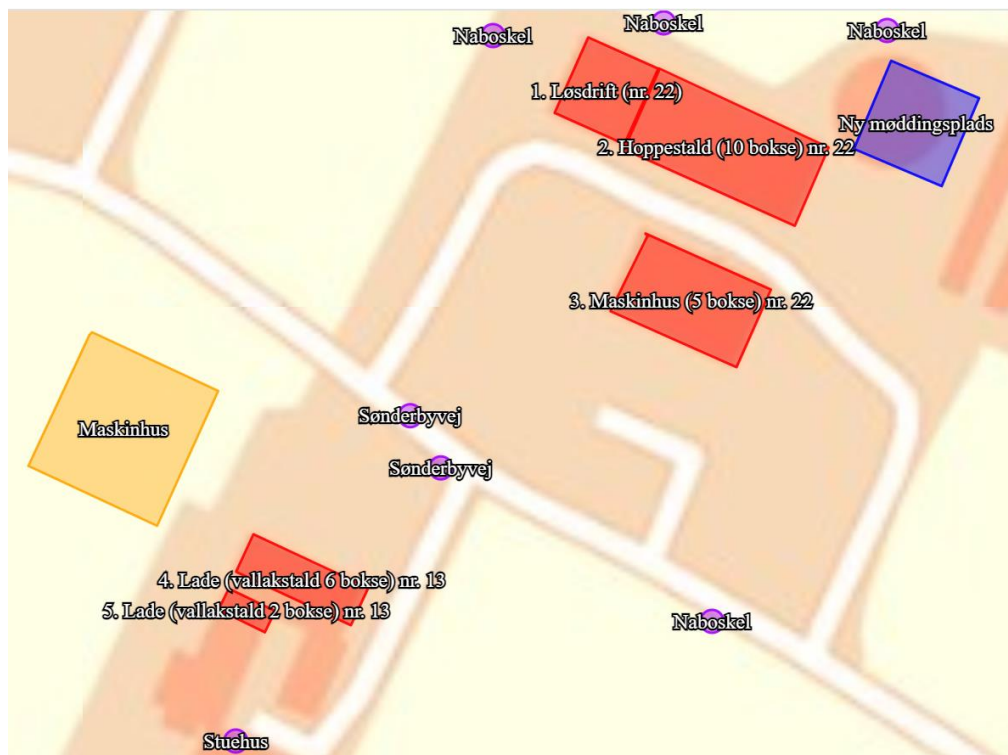
- 1) Husdyrbruget skal placeres, indrettes og drives i overensstemmelse med de oplysninger, der fremgår af ansøgningen og med de eventuelle ændringer, der fremgår af miljøtilladelsen.
- 2) Tilladelsen skal være udnyttet inden 6 år fra afgørelsen er meddelt. Hvis tilladelsen kun bliver delvist udnyttet bortfalder den del der ikke er udnyttet.
- 3) Udnyttelse anses for, at foreligge når byggeriet faktisk er afsluttet eller ved konstatering af, at det der er truffet afgørelse om, faktisk er gennemført. Se i øvrigt afsnit om udnyttelse og kontinuitet i Formalia.
- 4) De vilkår, der vedrører driften, skal være kendt af de ansatte, der er beskæftiget med den pågældende del af driften.
- 5) Drifts-, indretnings-, eller bygningsmæssige ændringer, skal anmeldes til kommunen inden de påbegyndes. Kommunen vurderer, om de aktuelle planer for ændring/udvidelse/renovering kan ske indenfor rammerne af denne miljøtilladelse.

Nye opbevaringsanlæg

- 6) Der må opføres en ny møddingsplads på 225 m² (15m x 15m)
- 7) Møddingspladsen skal have fast bund med afløb til en lukket opsamlingsbeholder der tømmes.

Godkendte stalde, produktioner og miljøteknologier

- 8) Dyreholdet på ejendommen må etableres i de med rødt markerede stalde på kort nedenfor.



- 9) I stalde med dyrehold skal dyretype og staldkategori på arealer der anvendes til produktion være i overensstemmelse med oversigten nedenfor.

| Staldnavn | Staldstørrelse (m ²) | Produktionsareal (m ²) | Dyretype | Staldsystem | Miljøteknologi |
|--------------------------|----------------------------------|------------------------------------|----------|-------------|----------------|
| Eksisterende staldafsnit | | | | | |
| Løsdrift | 156 | 156 | Heste | Dybstrøelse | Ingen |
| Hoppestald | 399 | 142 | Heste | Dybstrøelse | Ingen |
| Maskinhus | 286 | 62 | Heste | Dybstrøelse | Ingen |
| Vallakstald 1 | 129 | 110 | Heste | Dybstrøelse | Ingen |
| Vallakstald 2 | 30 | 20 | Heste | Dybstrøelse | Ingen |
| I alt | 1000 | 490 | | | |

Beskyttelse af jord, grundvand og overfladevand

- 10) Der skal til beskyttelse af jord, grundvand og overfladevand træffes foranstaltninger som anført i tabellen nedenfor.

| | |
|----------------------|--|
| Rengøring af arealer | Affald, foderrester, gødningspild mv. skal fjernes fra befæstede arealer, som har afledning af overfladevand til nedsivning eller recipient. |
|----------------------|--|

| | |
|--------------------------|--|
| Vedligeholdelse af anlæg | Afløb, beholdere, pumper og andet, som anvendes til afledning af spildevand, restvand og saftafløb, skal altid være i driftsklar stand. Ændret håndtering af spildevand, restvand og saftafløb skal anmeldes til kommunen. |
| Oplag af olie og medicin | Eventuelt spild af olie skal straks opsamles af velegnet absorptionsmateriale – eks. kattegrus. Spildolie skal opbevares på en sådan måde, at der ikke opstår risiko for forurening. Medicin skal opbevares forsvarligt og utilgængeligt for uvedkommende. |
| Affald | Affald skal opbevares og bortskaffes, efter kommunens til en hver tid gældende affaldsregulativ. |

Beskyttelse i forhold til naboer

- 11) Der skal til beskyttelse imod væsentlige nabogener træffes foranstaltninger, som anført i tabellen nedenfor.

| | | | | |
|-------------------|--|---------------|--------|-------------|
| Fluer og skadedyr | Der skal på ejendommen foretages effektiv fluebekæmpelse - som minimum i overensstemmelse med de nyeste retningslinjer fra Aarhus Universitet, Institut for Agroøkologi. Opbevaring af foder skal ske på en sådan måde, at der ikke opstår risiko for tilhold af skadedyr (rotter m.v.). På forlangende skal indgås kontrakt med autoriseret rottebekæmpelsesfirma. | | | |
| Lugt | Der skal til stadighed opretholdes en god staldhygiejne, herunder renholdelse og tørhed på den faste del af staldgulvet, renholdelse for at hindre støv- og smudsbelægninger i stalden samt renholdelse af fodringssystem m.v. | | | |
| Støj | Husdyrbrugets bidrag til støjbelastningen i omgivelserne må ikke overstige nedenstående værdier, målt ved nabobeboelser, eller deres opholdsarealer. | | | |
| | Dag | Tidsrum | db(A) | Midlingstid |
| | | | | |
| | Mandag - fredag | 07.00 - 18.00 | 55 | 8 timer |
| | Mandag - fredag | 18.00 - 22.00 | 45 | 1 time |
| | Lørdag | 07.00 - 14.00 | 55 | 7 timer |
| | Lørdag | 14.00 - 18.00 | 45 | 4 timer |
| | Lørdag | 18.00 - 22.00 | 45 | 1 time |
| Søn- og helligdag | 07.00 - 22.00 | 45 | 1 time | |
| Alle dage | 22.00 - 07.00 | 40 | ½ time | |
| Lavfrekvent støj, | Nedenstående grænser er for lavfrekvent støj og infralyd (dB re 20 µPa), målt indendørs. Støjgrænserne gælder for ækvivalentniveauet over et | | | |

| | | | |
|--|--|--|---|
| | tidsrum på 10 minutter, hvor støjen er kraftigst. Grænserne er gældende for impulsagtig lavfrekvent støj og infralyd. For støj/lydgrænser hvor der ingen impulser forekommer, skal der lægges 5 dB til nedenstående skema. | | |
| | Anvendelse | Tidsrum | A-vægtet lydtryksniveau (10-160 Hz), dB |
| | Beboelsesrum | Aften/nat kl. 18.00-07.00 Dag kl. 07.00-18.00 | 15 20 |
| | Kontorer, undervisnings- og andre støjfølsomme rum | Hele døgnet | 25 |
| | Øvrige rum | Hele døgnet | 30 |
| | Måling for lavfrekvent støj skal følge anvisningerne i afsnit 3.4 i Miljøstyrelsens Orientering nr. 9 af 1997 "Lavfrekvent støj, infralyd og Vibrationer i eksternt miljø" | | |
| Vibrationer | Nedenstående grænser er for vibrationer, dB re 10^{-6} m/s. Vibrationsgrænserne gælder for det maksimale KB-vægtede accelerationsniveau med tidsvægtning Slow. | | |
| | Anvendelse | Tidsrum | Vægtet acc. niv, L_{aw} i dB |
| | Boliger i boligområder | Hele døgnet. | 75 |
| | Boliger i blandet bolig/erhvervsområde | Aften/nat kl. 18.00-07.00 Dag kl. 07.00-18.00 | 75 80 |
| | Institutioner | Hele døgnet | 75 |
| | Erhvervsbebyggelse | Hele døgnet | 85 |
| | Ved måling til dokumentation for overholdelse af vibrationsgrænserne, skal anvisningerne i afsnit 4.3 i Miljøstyrelsens Orientering nr. 9 af 1997 "Lavfrekvent støj, infralyd og vibrationer i eksternt miljø" anvendes. | | |
| Kontrol og målinger for støj/vibrationer | <p>Husdyrbruget skal for egen regning dokumentere, at støj- og vibrationsvilkår overholdes, hvis tilsynsmyndigheden finder det påkrævet. Kravet om dokumentation af støjforholdene kan højst fremsættes en gang årligt medmindre den seneste kontrol viser, at vilkårene ikke er overholdte.</p> <p>Måle- og beregningspunkter fastsættes efter nærmere aftale med tilsynsmyndigheden.</p> <p>Hvis de fastsatte støjgrænser overskrides, skal der sammen med rapport om målinger/ beregninger fremsendes forslag til støj- og/eller vibrationsreduktion ned til de fastsatte grænseværdier og med tidsplan for gennemførelse.</p> <p>Ved målinger/beregninger for støj og/eller vibrationer, udarbejdelse af afrapportering og gennemførelse af eventuelle tiltag for støj- og/eller vibrationsreduktion, skal udgifterne hertil alene afholdes af virksomheden.</p> | | |
| Lys | <p>Driften må ikke medføre væsentlige lysgener for de omkringboende.</p> <p>Der må anvendes lys på udendørs ridebaner i tidsrummet kl. 07.00 – 20.00</p> | | |

| | |
|-----------|---|
| | Såfremt tilsynsmyndigheden vurderer, at bedriften giver anledning til væsentlige lysgener, skal bedriften lade udarbejde en handlingsplan og derefter gennemføre denne. Handlingsplanen skal godkendes af tilsynsmyndigheden. |
| Støv | Driften må ikke medføre støvgener uden for ejendommens eget areal, som af tilsynsmyndigheden skønnes at være væsentlige. |
| Døde dyr. | Døde dyr skal bortskaffes til godkendt destruktionsvirksomhed. Animalsk affald, herunder selvdøde dyr skal opbevares og afhændes i overensstemmelse med den til enhver tid gældende bekendtgørelse om opbevaring af døde dyr. |

Tilsyn, kontrol og egenkontrol

- 13) Dokumentation i form af kvitteringer og opbevaringsaftaler opbevares i mindst 3 år og forevises tilsynsmyndighed efter anmodning.

Uheld og risici

- 14) Ved driftsuheld, hvor der opstår risiko for forurening af miljøet, er der pligt til at anmelde dette til tilsynsmyndigheden, Ringkøbing-Skjern Kommune den først kommende hverdag. Er der behov for øjeblikkelig indsats ringes 112.
- 15) Senest 14 dage efter driftsuheld skal driftsansvarlig fremsende en skriftlig orientering, der beskriver uheldets omfang og indsatsen mod miljømæssige skader, samt beskriver forebyggende foranstaltninger, der begrænser risiko for nye uheld.

Ophør

- 16) Ved ophør af driften, skal der træffes de nødvendige foranstaltninger for at undgå forureningsfare og for at bringe stedet tilbage i tilfredsstillende tilstand. Bl.a. skal stoffer, der kan forurene jord, grundvand og overfladevand, samt affald bortskaffes, efter gældende regler.

Hvis landbrugspligt på ejendommen. Note: Efter landzonebestemmelserne jf. planlovens §§ 37 og 38 kan overflødige driftsbygninger tages i brug til en række formål, uden egentlig kommunal godkendelse, altså alene efter anmeldelse.

Formalia

Lovgrundlag

Miljøtilladelsen er givet på baggrund af husdyrbrugsloven, hvor krav efter VVM-direktivet og habitatdirektivet, samt i et vist omfang regler fra miljøbeskyttelsesloven og planlovens landzoneregler varetages.

Miljøtilladelsen suppleres af generelle regler i husdyrgodkendelsesbekendtgørelsen og den generelle regulering i husdyrgødningsbekendtgørelsen.

Grundlaget for miljøtilladelsen var på godkendelsestidspunktet:

- Kommuneplan 2021-2033
- Husdyrbrugsloven, Lov om miljøgodkendelse m.v. af husdyrbrug nr. 1572 af 20. december 2006 senest ændret i bekendtgørelse af lov om husdyrbrug og anvendelse af gødning m.v. nr. 520 af 1. maj 2019
- Husdyrgodkendelsesbekendtgørelsen, bekendtgørelse om tilladelse og godkendelse m.v. af husdyrbrug nr. 443 af 26. april 2023
- Bekendtgørelse om miljøregulering af dyrehold og om opbevaring af gødning nr. 2243 af 29. november 2021 (Husdyrgødningsbekendtgørelsen)
- Bekendtgørelse om jordbrugsvirksomheders anvendelse af gødning nr. 1142 af 10. juli 2022 (gødningsanvendelsesbekendtgørelse)
- Bekendtgørelse af lov om naturbeskyttelse, nr. 1392 af 4. oktober 2022
- (Naturbeskyttelsesloven).
- Bekendtgørelse om udpegning og administration af internationale naturbeskyttelsesområder samt beskyttelse af visse arter nr. 2091 af 12. november 2021
- Bekendtgørelse om affald, nr. 2512 af 10. december 2021 (Affaldsbekendtgørelsen).
- Bekendtgørelse om indretning, etablering og drift af olietanke, rørsystemer og pipelines nr. 1257 af 27. november 2019 (Olietankbekendtgørelsen).

Der gøres opmærksom på, at ansøger selv har ansvar for at indhente nødvendige godkendelser/tilladelser i henhold til anden lovgivning.

Høring og offentliggørelse

Udkastet til miljøtilladelsen har været i 2 ugers høring hos ansøger, konsulent og naboer fra xx 2024 til xx 2024. (Matrikulære naboer)

Naboer: Ejere og beboer af boliger og bygninger indenfor konsekvensradius på xx meter

Matrikulære naboer: Matrikulære naboer i husdyrlovens forstand defineres som ejere af ejendomme, der matrikulært grænser op til den ejendom, hvorpå anlægget er beliggende. Ringkøbing-Skjern kommune vurderer at udvidelser/ændringer på anlæggene generelt er af underordnet betydning for de matrikulære naboer til ejendommens markarealer. Nabohøringen tager derfor udgangspunkt i den/de matrikler, hvorpå anlæggene ligger. De naboer til markarealer, som i særlige tilfælde bliver berørt af udvidelsen, bliver inddraget i høringen i henhold til forvaltningslovens almindelige regler om partshøring. Det er i den aktuelle sag vurderet, at der er / ikke er nogen, som skal inddrages i høringen.

I forbindelse med høringen er der ikke indkommet bemærkninger til det ansøgte.

Hvis indkommet bemærkninger: Beskrivelse, samt kommunens kommentarer

Afgørelse om miljøtilladelsen vil blive offentliggjort den xx på Ringkøbing-Skjern Kommunes hjemmeside på www.rksk.dk/om-kommunen/annoncering/landbrug.

Klagevejledning

I henhold til Bekendtgørelse af lov om miljøgodkendelse m.v. af husdyrbrug kapitel 7, kan der klages over miljøtilladelsen af ansøgeren, Miljøministeriet, samt enhver, der må antages, at have en individuel væsentlig interesse i sagens udfald. Der kan desuden klages af de myndigheder og organisationer, der angivet i lovens § 85-87.

Ved klage, kan Miljø- og Fødevareklagenævnet bestemme, at klagen har opsættende virkning på udnyttelsen.

Udnyttelse af miljøtilladelsen i klageperioden og imens eventuel klage behandles, sker på eget ansvar.

Ansøgeren vil få besked, hvis der klages over afgørelsen.

For behandling af klager, der indbringes for nævnet, herunder anmodning om genoptagelse, betaler klager et gebyr på 900 kr. for privatpersoners og 1.800 kr. for virksomheders og organisationers vedkommende.

Klagegebyret tilbagebetales, hvis du får helt, eller delvis medhold i din klage, hvis den påklagede afgørelse ændres, eller ophæves, eller klagen afvises, som følge af overskredet frist, manglende klageberettigelse, eller fordi klagen ikke er omfattet af klagenævnets kompetence.

Ønskes afgørelsen prøvet ved domstolene, skal søgsmål ifølge § 90 i Bekendtgørelse af lov om miljøgodkendelse m.v. af husdyrbrug være anlagt inden 6 måneder efter, at sagen er offentliggjort.

Klagefristen er 4 uger og regnes fra datoen for offentliggørelsen. Klagen skal være modtaget og registreret senest den xx.xx.xxxx.

Indsendelse af klage

Det er obligatorisk for klager, at bruge Miljø- og Fødevareklagenævnets digitale Klageportal, med mindre, du har fået en tilladelse fra Miljø- og Fødevareklagenævnet, der fritager dig for, at anvende den digitale Klageportal. I nedenstående tekst kan du se, hvordan du skal bruge den digitale Klageportal.

Digital Klageportal

Hvis du ønsker, at klage over denne afgørelse, kan du klage til Miljø- og Fødevareklagenævnet. Du klager via Klageportalen, som du finder på dette link: <https://naevneneshus.dk/start-din-klage/miljoe-og-foedevareklagenaevnet/>

Klagen sendes gennem Klageportalen til den myndighed, der har truffet afgørelsen. En klage er indgivet, når den er indsendt til Miljø- og Fødevareklagenævnet, og når du har indbetalt klagegebyret. Du betaler gebyret via elektronisk overførsel eller ved giroindbetaling.

Anmodning om fritagelse for indsendelse, via klageportal

Miljø- og Fødevareklagenævnet skal, som udgangspunkt, afvise en klage, der ikke er indsendt via Klageportalen. Hvis du ønsker, at blive fritaget for at bruge Klageportalen, skal du sende din klage og en begrundet anmodning til Ringkøbing-Skjern Kommune, Smed Sørensens Vej 1, 6950 Ringkøbing.

Ringkøbing-Skjern Kommune videresender herefter anmodningen til Miljø- og Fødevareklagenævnet, som træffer afgørelse om, hvorvidt din anmodning kan imødekommes.

Hjælp til klage

Miljø- og Fødevareklagenævnet stiller i et vist omfang, en supportfunktion til rådighed ved oprettelse af en klage. Supportfunktionen kan kontaktes pr. tlf.: 7240 5600, eller på mail: nh@naevneneshus.dk. De kan kontaktes på følgende tidspunkter: man.-fre. 9.00-15.00.

Udnyttelse og kontinuitet

En miljøtilladelse efter § 16b i husdyrbrugsloven bortfalder, hvis den ikke er udnyttet inden 6 år efter at miljøtilladelsen er meddelt. Miljøtilladelsen anses for udnyttet, når byggeriet faktisk er afsluttet. Hvis der ikke foreligger et byggeri anses en tilladelse for udnyttet, når det konstateres, at det, der er truffet afgørelse om, faktisk er gennemført.

En udnyttet miljøtilladelse kan bortfalde helt eller delvist, hvis den efterfølgende ikke har været udnyttet i 3 på hinanden følgende år. Udnyttelsen forudsætter at mindst 25 % af det godkendte produktionsareal udnyttes driftsmæssigt og at den driftsmæssige udnyttelse ikke på noget tidspunkt ophører i 3 på hinanden følgende år. Driftsmæssig udnyttelse kræver, at der er dyr på produktionsarealerne svarende til mindst 50 % af det mulige ifølge dyrevelfærdskravene.

På vegne af Teknik- og Miljøudvalget

Ivan Thesbjerg
Afdelingsleder
Land og Vand, Landbrug
Ringkøbing-Skjern Kommune

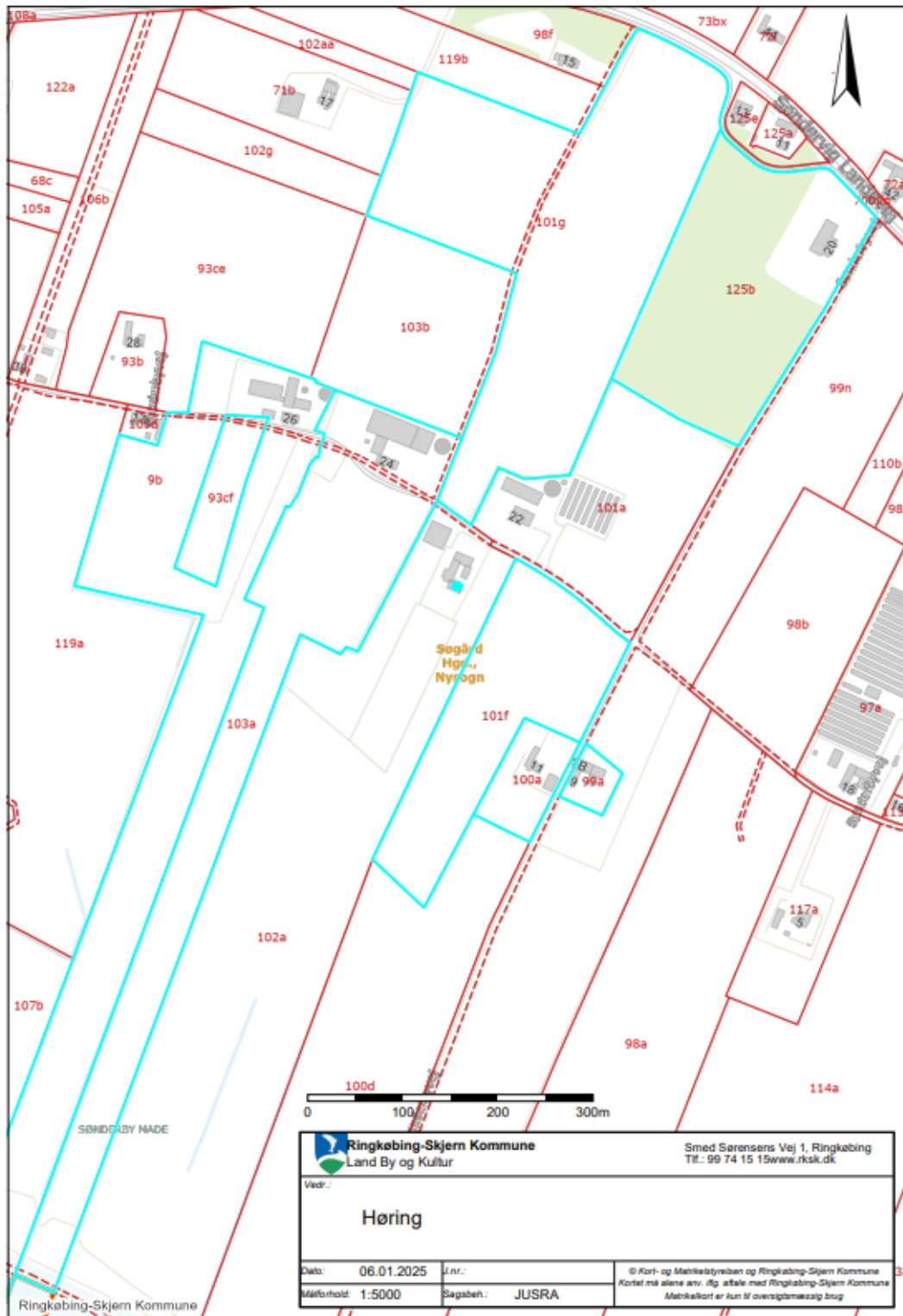
Julie Storm Stausholm
Sagsbehandler
Land og Vand, Landbrug
Ringkøbing-Skjern Kommune

Kopi af udkast til miljøtilladelse er sendt til:

Ansøger

Konsulent: Helle Borum, e-mail: hbo@vestjysk.dk

Ejere og beboere af boliger/bygninger samt matrikulære naboer, markeret på nedenstående kort



Kopi af miljøtilladelse er sendt til:

- Konsulent Helle Borum, e-mail: hbo@vestjysk.dk
- Ringkøbing-Skjern museum, Arkæologisk Afdeling v/Torben Egebjerg, e-mail: post@arkvest.dk
- Rådet for Grøn Omstilling, 1208 København K, e-mail: husdyr@rgo.dk
- Dansk Ornitologisk Forening, e-mail: natur@dof.dk, ringkoebing-skjern@dof.dk
- Styrelsen for Patientsikkerhed, e-mail: stps@stps.dk
- Ferskvandsfiskeriforeningen for Danmark, Vormstrupvej 2, 7540 Haderup, e-mail: nb@ferskvandsfiskeriforeningen.dk
- Danmarks Naturfredningsforenings Lokalkomité for Ringkøbing-Skjern Kommune, e-mail: dnringkoebing-skjern-sager@dn.dk
- Danmarks Sportsfiskerforbund, Skyttevej 4, 7182 Bredsten, e-mail: post@sportsfiskerforbundet.dk
- Danmarks Sportsfiskerforbund, e-mail: lbt@sportsfiskerforbundet.dk,
- Friluftsrådet Midt-Vest, e-mail: Ringkoebing-skjern@friluftstraadet.dk og lokalraad@friluftstraadet.dk
- Foreningen Greenpeace Danmark: info.dk@greenpeace.org

Miljøvurderingen

I henhold til husdyrgodkendelsesbekendtgørelsen skal Kommunalbestyrelsen ved afgørelsen om miljøtilladelse efter § 16 b i husdyrbrugloven vurdere, om den ansøgte etablering, udvidelse eller ændring af husdyrbruget kan indebære væsentlig virkning på miljøet, herunder i forhold til omgivelsernes sårbarhed og kvalitet, i forhold til navnlig

- 1) landskabelige værdier,
- 2) natur med dens bestande af vilde planter og dyr og deres levesteder, herunder områder, der er beskyttet mod tilstandsændringer eller fredet, udpeget som internationalt naturbeskyttelsesområde eller udpeget som særlig sårbart over for næringsstofpåvirkning,
- 3) jord, grundvand og overfladevand, og
- 4) lugt-, støj-, rystelses-, støv-, flue-, transport- og lysgener, uhygiejniske forhold, affaldsproduktion m.v.

Kommunalbestyrelsen skal ved vurderingen inddrage alle etableringer, udvidelser og ændringer af husdyrbruget, der er godkendt, tilladt eller afgjort efter anmeldelse inden for de seneste 8 år før kommunalbestyrelsens afgørelse.

Erhvervsmæssigt nødvendig for ejendommens drift som landbrugsejendom.

Ansøgningen omfatter lovliggørelse af et hestehold samt godkendelse af produktionsareal i flere forskellige stalde. Der laves plads til ca. 45 heste i bygningerne tilhørende de to tidligere landbrugsnoterede ejendomme Sønderbyvej 13 og Sønderbyvej 22, 6950 Ringkøbing. Ejendommene er nu sammatrulerede.

Sønderbyvej 22 er en tidligere minkfarm. Der skal ikke indsættes mink igen og derfor nedrives haller og gylletank. Ejendommen ønskes fremadrettet anvendt til hestehold.

Ringkøbing-Skjern Kommune vurderer, at nedrivning af minkhaller og gylletank er en handling der skal igangsættes, fordi der er indgivet erstatningssag om kompensation i forbindelse med nedlukning af minkerhvervet i 2020.

Beskrivelse af husdyrbruget

Ansøgt drift

Ejendommen består af fem stalde, som alle er indrettet til heste på dybstrøelse. Den ene stald er en løsdriftsstald og de andre er indrettet med bokse.

Områder, hvor dyrene ikke kan opholde sig og ikke har mulighed for at gødningsafsætte, medregnes ikke som produktionsareal. Staldgange i hhv. lade, gammel svinestald og maskinhus er derfor ikke medregnet.

| Stalde og produktioner Ansøgt drift | | | | | | |
|--|-------------------------------|----------------------|------------|------------------------------|---|---------------------------------|
| Staldnavn | Staldstørrelse m ² | Ventilation | Kildehøjde | Dyretype og staldsystem | | Produktionsareal m ² |
| 1. Løsdrift (nr. 22) | 156 | Naturlig ventilation | 3 m | (#670225) Heste. Dybstrøelse | 0 | 156 |
| 2. Hoppestald (10 bokse) nr. 22 | 399 | Naturlig ventilation | 3 m | (#670226) Heste. Dybstrøelse | 0 | 142 |
| 3. Maskinhus (5 bokse) nr. 22 | 286 | Naturlig ventilation | 3 m | (#670232) Heste. Dybstrøelse | 0 | 62 |
| 5. Lade (vallakstald 2 bokse) nr. 13 | 30 | Naturlig ventilation | 3 m | (#670235) Heste. Dybstrøelse | 0 | 20 |
| 4. Lade (vallakstald 6 bokse) nr. 13 | 129 | Blandet ventilation | 3 m | (#670238) Heste. Dybstrøelse | 0 | 110 |
| Sum | | | | | | 490 |

Nudrift

I ansøgningen er der ikke indsat produktionsareal i nudrift.

8-års drift

I ansøgningen er der ikke indsat produktionsareal i 8-års drift.

Produktioner med miljøteknologi

Der anvendes ikke miljøteknologi i staldene eller på opbevaringslageret. Der er ikke BAT-krav til denne størrelse af husdyrbrug.

Gødningsopbevaringsanlæg

| Opbevaringslagre | | | | | |
|---------------------------------|---------------------------|------------------------|---------------------------------------|-----------|-------------------------|
| Navn | Lagertype | Yderligere oplysninger | Bedste tilgængelige opbevaringsteknik | Dimension | Areal (m ²) |
| Ansøgt drift | | | | | |
| Ny møddingsplads | Fast | | | | 225 |
| Nudrift | | | | | |
| Ny møddingsplads | Fast | | | | 225 |
| 8 års drift | | | | | |
| Ny møddingsplads | Fast | | | | 225 |
| Gødningsandele | | | | | |
| Lagernavn | Gødningstype | Øvrige oplysninger | | | Areal (m ²) |
| Ansøgt drift | | | | | |
| Ny møddingsplads | Kvæg, heste, får og geder | | | | 200 |
| Nudrift - Ingen data | | | | | |
| 8 års drift - Ingen data | | | | | |

Lokalisering

Forbudszoner

Indenfor forbudszonerne må der ikke etableres nybyggeri (husdyranlæg og gødnings- og ensilageopbevaringsanlæg) eller udvidelser/ændringer i eksisterende bygninger, der medfører forøget forurening.

| Område | Afstandskrav | Afstand målt fra nybyggeri/bygning, hvor ændringen eller udvidelsen sker |
|---|--------------|--|
| By - og sommerhuszoner | 50 meter | >50 meter |
| Lokalplanområder | 50 meter | >50 meter |
| Nabobeboelsesbygninger | 50 meter | >50 meter |
| Afstand til kategori 1-natur og kategori 2-natur* | 10 meter | >10 meter |

* Ensilageopbevaringsanlæg er ikke omfattet af kravet

Der er intet nybyggeri eller ændringer/udvidelser i de eksisterende bygninger indenfor forbudszonerne.

Afstandskrav

Til husdyranlæg generelt (stald, opbevaringslager og/eller ensilage- opbevaringsanlæg) er der faste afstandskrav for at beskytte imod forurening eller væsentlige gener fra anlæggene.

Afstandskravene gælder kun for nybyggeri, og eksisterende anlæg er derfor ikke omfattet af bestemmelsen.

| Type | Afstandskrav (m) | Mindste afstand til anlæg (m) |
|----------------------------------|------------------|-------------------------------|
| Vandforsyning til < 10 ejendomme | 25 | >25 |
| Vandforsyning til > 10 ejendomme | 50 | >50 |
| Vandløb, dræn og søer *1 | 15 | >15 |
| Offentlig vej, privat fællesvej | 15 | >15 |
| Levnedsmiddelvirksomhed | 25 | >25 |
| Beboelse på samme ejendom *2 | 15 | >15 |
| Naboskel | 30 | 5,5 |

*1 Fra åbne vandløb og til søer med et areal, der er større end 100 m² skal der være mere end 100 meter til opbevaringsanlæg for flydende husdyrgødning.

*2 Ensilageopbevaringsanlæg er ikke omfattet af kravet

Vandforsyning

Ejendommen ligger indenfor en hygiejnisk zone til indvindingsboring DGU nr. 82.1331 ved Søndervig vandværk og i et område med særlige drikkevandsinteresser.

Ansøger vil fjerne gyllebeholderen og erstatte den med en møddingsplads på samme placering. Det vil være indenfor den hygiejniske zone. Derfor har Ringkøbing-Skjern Kommune sendt en høring til Søndervig Vandværk i forbindelse med sagsbehandlingen. Søndervig Vandværk har ikke bemærkninger til, at gyllebeholderen erstattes af en møddingsplads, hvis der stilles vilkår om fast bund med afløb til opsamling og tømning.

Ringkøbing-Skjern vurderer, at der kan etableres en møddingsplads på den ansøgte placering, såfremt afløb derfra går til en opsamlingsbeholder som tømmes regelmæssigt. Der er stillet vilkår om dette i miljøtilladelsen.



Hygiejnisk zone for indvindingsboringer

Privat fællesvej

Sønderbyvej er en privat fællesvej der går igennem ejendommen. På sydsiden af vejen ligger beboelsen, vallakstaldene og den lille ridebane. Øvrige stalde, møddingsplads og den store ridebane ligger nord for vejen. Der opføres ikke nyt byggeri eller anlæg indenfor afstandskravet om 15 meter til privat fællesvej. Den lille ridebane ligger 5 meter fra vejen, men anses for et eksisterende anlæg.

Ringkøbing-Skjern Kommune vurderer, at den lille ridebane fortsat kan ligge med en afstand på 5 meter til privat fællesvej. Mellem banen og vejen er der eksisterende afskærmende beplantning og et massivt hegn, hvilket skaber sikkerhed for både trafikanter, heste og ryttere.



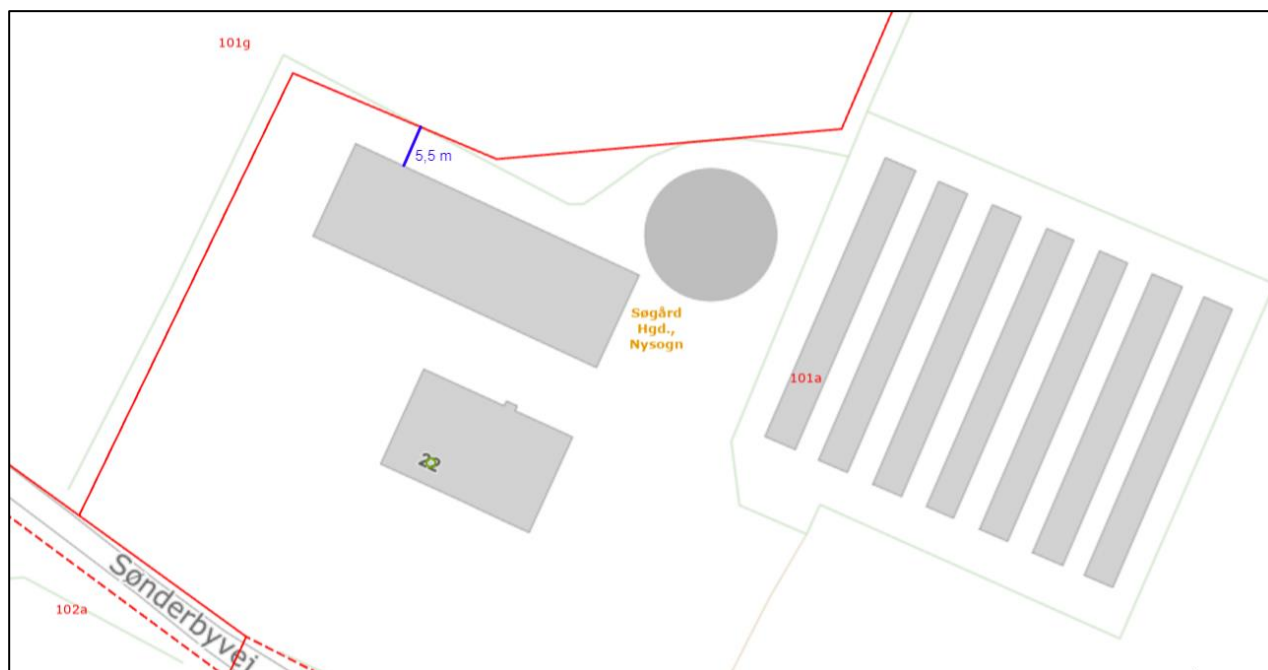
Placering af den lille ridebane i forhold til privat fællesvej

Naboskel

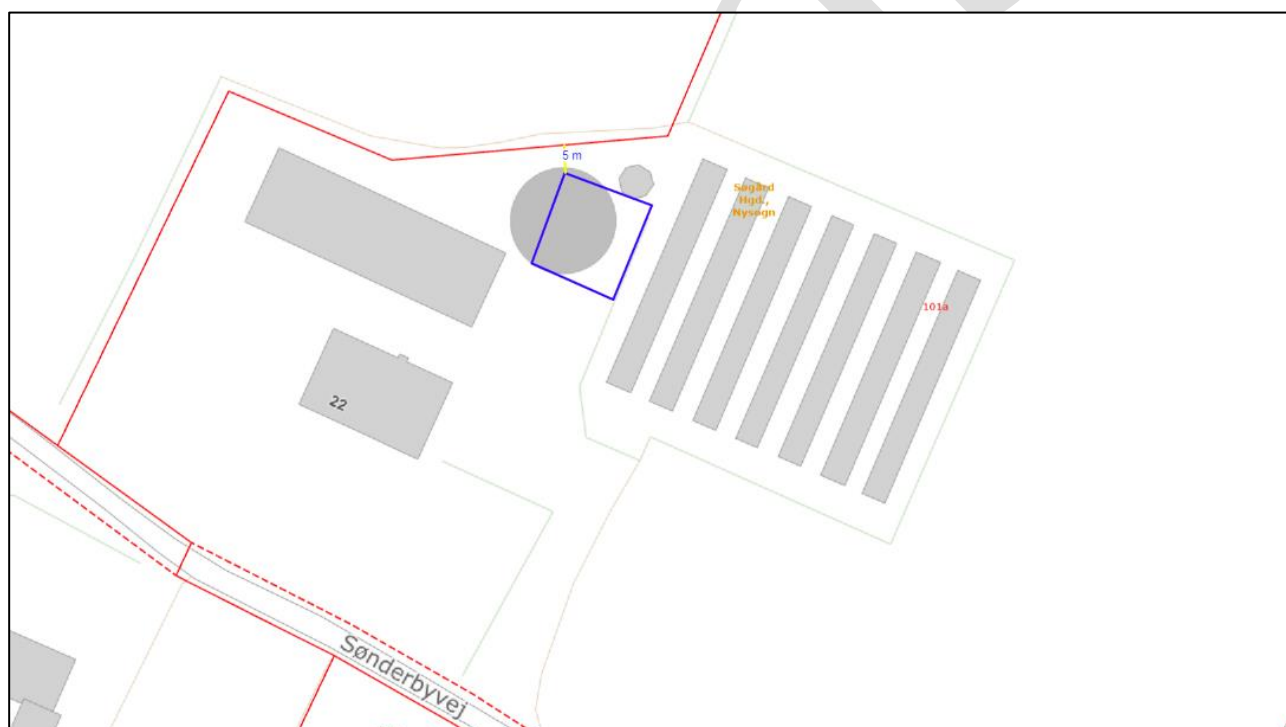
Afstandskravet fra løsdriftsstalden og den nye møddingsplads kan ikke overholdes til naboskel jf. nedenstående figur. Det lovpligtige afstandskrav er 30 meter. Idet der er tale om en eksisterende bygning som tidligere har været anvendt til svineproduktion, vil der kunne meddeles dispensation til naboskel for løsdriftsstalden. Dette begrundes med, at der ikke ligger beboelse på den anden side af naboskel samt, at et hestehold medfører mindre lugt til omgivelserne end det oprindelige dyrehold gjorde. Løsdriftsstalden kan derfor fremadrettet benyttes til heste uden, at det vil påvirke nabomatriklen.

Der ansøges om dispensation til at placere møddingspladsen 5 m fra skel.

Ringkøbing-Skjern Kommune vurderer, at der kan meddeles dispensation og etableres en møddingsplads på den ansøgte placering, uden at husdyrgødningen vil være til gene på nabomatriklen.



Afstand fra eksisterende løsdriftstald til naboskel.



Afstand fra ny møddingsplads til naboskel.

Idet der er tale om en eksisterende bygning der indrettes til heste vurderer Ringkøbing-Skjern Kommune, at der kan meddeles dispensation til naboskel. Der opføres ikke nyt byggeri og eksisterende ridebane er ikke til fare for trafikanter på Sønderbyvej.

Da de lovpligtige afstandskrav er overholdt med undtagelse af afstand til naboskel og privat fællesvej, vurderes anlæggene placeringsmæssigt ikke, at give væsentlige gener for omgivelserne eller væsentlig risiko for forurening.

Beskyttelseslinjer

Naturbeskyttelseslovens bestemmelser om bygge- og beskyttelseslinjer skal sikre, at de nærmeste omgivelser ved søer og åer samt omkring fortidsminder, skove og kirker friholdes for bebyggelse eller andre væsentlige landskabelige indgreb.

Der er ved behandlingen af sagen taget stilling til nedenstående beskyttelseslinjer, og det er med X angivet, om nybyggeri på ejendommen ligger indenfor eller udenfor linjerne.

| Beskyttelseslinje | Indenfor (x) | Udenfor (x) | Beskyttelseslinje | Indenfor (x) | Udenfor (x) |
|---------------------|--------------|-------------|-------------------|--------------|-------------|
| Klitfredede arealer | | X | Skove | | X |
| Strand | | X | Fortidsminder | | X |
| Søer | | X | Kirker | | X |
| Vandløb | | X | | | |

Det er på baggrund af ovenstående Ringkøbing-Skjern Kommunes vurdering, at husdyrbrugets anlæg ikke er i modstrid med de hensyn, der skal tages i forhold til ovennævnte emner.

Samlet vurdering af lokalisering

Idet husdyrbruget ligger udenfor forbudszoner, alle afstandskrav er overholdt og anlæggets placering ikke er i strid med beskyttelseslinjer, er det Ringkøbing-Skjern kommunes vurdering, at husdyrbruget ikke placeringsmæssigt vil give anledning til væsentlige gener for omgivelserne eller væsentlig risiko for forurening.

Påvirkning af landskab

Husdyrbruget ligger indenfor de områder, som i kommuneplanen er udpeget som geologiske interesseområder, bevaringsværdige landskaber, større uforstyrrede landskaber og værdifulde kulturmiljøer.

Geologiske interesseområder

Ejendommen ligger udenfor grave- og interesseområde for råstoffer men indenfor det værdifuldt geologiske område Holmsland Klit ved Ringkøbing Fjord. Husdyrbrugets anlæg er beliggende inden for området nationale kystlandskaber. Der er vigtigt, at de geologiske landskabsformer, deres indbyrdes overgang og sammenhænge fremtræder klart i landskabet. Den nye møddingsplads placeres i tilknytning til eksisterende bygninger og vurderes ikke at være i strid med kommuneplanen.

Større uforstyrrede landskaber

Husdyrbruget ligger inden for et større uforstyrret landskab. Målsætningen for et større uforstyrret landskab er at landskabet så vidt muligt skal friholdes for nye større tekniske anlæg, som veje, master, større virksomheder, byudvikling mv., der kan have en stor syns- og støjmessig indvirkning på omgivelserne. Landbrugsbyggeri vurderes som udgangspunkt ikke at være et større teknisk anlæg.

Værdifulde kulturmiljøer

Husdyrbruget ligger inden for værdifuldt kulturmiljø.

Udpegningen af værdifulde kulturmiljøer i kommuneplanen udelukker ikke, at landskabet videreudvikles, men udpegningerne sikrer, at udviklingen sker med viden om og under hensyntagen til de kulturhistoriske værdier.

Ejendommen ligger i et fint kulturlandskab med rækkegårde i Søndervig, Gammelsohn kirke med udskeppingssted samt den gamle cykelrute fra Ringkøbing til Søndervig. Flere steder i det vestjyske fjordlandskab ses lange rækker af ejendomme i en vis afstand fra hinanden, som ligger på øst vestgående svage højderygge.

De gamle minkhaller og gylletanken nedrives på sigt og den øvrige bygningsmasse bevares. Det vil bringe stedet tilbage til det mere oprindelige udtryk i kulturlandskabet. Ringkøbing-Skjern Kommune vurderer, at det er hensigtsmæssigt i forhold til bevarelse af det vestjyske fjordlandskab.

Bevaringsværdige landskaber:

Bevaringsværdige landskaber er landskaber, der er særligt karakteristiske på grund af deres naturgrundlag (terræn, jordtype med videre), kulturgrundlag (byggeri, skov landbrug med videre) eller rumlige og visuelle fremtoning. Husdyrbrugets anlæg ligger inden for et bevaringsværdigt landskab, hvor etableringer og tilpasninger af byggeri og anlæg samt ændringer i arealanvendelsen så vidt muligt skal ske under hensyntagen til landskabets karakteristika.

Landskabsvurdering

Husdyrbruget ligger i landskabstypen Ringkøbing Fjordlandskab. De åbne fjordkyster er karakteriseret ved forbindelsen og oplevelsen af terrænets overgang til vandet. Det er en sårbar og følsom landskabstype og er som udgangspunkt principiel uegnet for nyplacering af store landbrug.

I forbindelse med denne ansøgning på husdyrbruget nedrives tiloversblevne minkhaller samt en gyllebeholder og der opføres ikke nyt stort byggeri. Gyllebeholderen erstattes af en møddingsplads på samme placering og med en sidehøjde, der er lavere end den eksisterende gyllebeholders elementer.

Ringkøbing-Skjern Kommune vurderer, at det vil forbedre oplevelsen af det omkringliggende landskab, at minkhaller og gyllebeholder fjernes. Møddingspladsen vil syne mindre i landskabet end det eksisterende byggeri.

Bygningsbeskrivelse

Der opføres ikke nybyggeri i forbindelse med lovliggørelse af produktionsareal og dyrehold på ejendommen. Husdyrbruget vil derfor fremstå uændret hvad angår bygningsmassen. Der sker en ændring i forhold til opbevaringslagrene. Den eksisterende gylletank fjernes og erstattes af en møddingsplads på samme placering.

Den nye møddingsplads opføres i tilknytning til den eksisterende bygningsmasse. Derfor vil hele ejendommen fremstå som en samlet enhed efter ændringen.

Beplantning

Der er mange beplantninger af varierende størrelse og længde omkring ejendommen. Beplantningerne afskærmer og bryder indsigtslinjerne til både bygninger og ridebaner fra Sønderbyvej.

Beplantning udgør et betydningsfuldt element ved, at relatere et bygningsanlæg til landskabet og visuelt binde det til jordoverfladen og skabe et harmonisk anlæg.

Især beplantningen op til og omkring bygningerne har betydning for helhedsbilledet i forhold til omgivelser og landskabet. Sammen med stillingtagen til materialer og farver er beplantning vigtigt for staldanlægs miljø ude og inde samt for den visuelle opfattelse af byggeriet i sig selv og i tilknytning til dets omgivelser.

Der opføres ikke nye bygninger i forbindelse med denne miljøtilladelse. Gylletanken fjernes og erstattes af en møddingsplads. Møddingspladsens sider bliver lavere end gylletankens elementer, og vil derfor syne mindre i landskabet. Derudover er der blevet fjernet et gammelt stuehus der hvor den store ridebane nu er placeret.

Ringkøbing-Skjern Kommune vurderer, at den eksisterende beplantning omkring ejendommen er tilstrækkelig. Derfor stilles ikke vilkår om yderligere beplantning.

Samlet vurdering af påvirkningen af landskab

Det er på baggrund af ovenstående Ringkøbing-Skjern Kommunes samlede vurdering, at det ansøgte husdyrbrug ikke er i modstrid med ønsket om at bevare det åbne landskab og beskytte de landskabelige hensyn, der er beskrevet i kommuneplanens retningslinjer for udviklingen af Ringkøbing-Skjern Kommune. Husdyrbruget vurderes således, hverken at skæmme landskabet, have synlige langtrækkende konsekvenser for landskabet, eller på anden vis påvirke de landskabelige værdier væsentligt.

Påvirkning af vilde planter og dyr.

Ammoniak påvirkning af natur

Påvirkningen af natur med dens bestande af vilde planter og deres levesteder, herunder områder, der er beskyttet mod tilstandsændringer eller fredet, udpeget som internationalt naturbeskyttelsesområde eller udpeget som særlig sårbart over for næringsstofpåvirkning vurderes på baggrund af følgende

Den maksimale tilladte totaldeposition af ammoniak på ammoniakfølsomme natur-områder omfattet af § 7 stk. 1, nr. 1 og 2, i bekendtgørelse af lov om miljøgodkendelse m.v. af husdyrbrug.

Den maksimale tilladte merdeposition af øvrige ammoniakfølsomme naturområder efter konkret vurdering, jf. § 29, i bekendtgørelse om godkendelse og tilladelse m.v. af husdyrbrug.

Kategori 1-Natur

§ 7, stk. 1, nr. 1, omfatter nærmere bestemte ammoniakfølsomme naturtyper beliggende inden for Internationale Naturbeskyttelsesområder. De Natura 2000-naturtyper, som omfattes af § 7, stk. 1, nr. 1, er afgrænset til de ammoniakfølsomme Natura 2000-naturtyper, som indgår i udpegningsgrundlaget for området og er kortlagte af Naturstyrelsen i forbindelse med Natura 2000 planlægningen. Desuden omfatter § 7, stk.1, nr. 1 heder og overdrev indenfor Internationale Naturbeskyttelsesområder, som er beskyttet efter naturbeskyttelsesloven § 3.

Kategori 2-Natur

§ 7, stk. 1, nr. 2, omfatter nærmere bestemte ammoniakfølsomme naturtyper, der er beliggende uden for Internationale Naturbeskyttelsesområder. Det drejer sig om naturtyperne: Højmoser, lobeliesøer, samt heder større end 10 ha, som er omfattet af naturbeskyttelseslovens § 3 og overdrev større end 2,5 ha, som er omfattet af naturbeskyttelseslovens § 3.

Kategori 3-Natur.

For ammoniakfølsomme naturtyper, som ikke er omfattet af ovenstående Kategori 1- og 2-Natur, skal kommunen foretage en konkret vurdering af, om der skal fastsættes krav.

Kommunen skal konkret vurdere, følgende beskyttede ammoniakfølsomme naturtyper uden for de Internationale Naturbeskyttelsesområder, der ikke er omfattet af § 7 stk. 1, nr. 1 og 2: Det drejer sig

om heder, moser og overdrev, som er beskyttet efter naturbeskyttelseslovens § 3.

Kommunen skal også konkret vurdere ammoniakfølsomme skove, der ligger uden for de Internationale Naturbeskyttelsesområder.

Ved den konkrete vurdering af, om der er tale om særlige regionale, eller lokale naturinteresser og ved vurdering af, om der skal stilles krav til den maksimale N-merdeposition på naturområder omfattet af Kategori 3-Natur, skal kommunen inddrage følgende fire kriterier:

1. Det aktuelle naturområdes status i kommuneplanen, herunder særligt, om det aktuelle ammoniakfølsomme naturområde er omfattet af kommuneplanens udpegning af særligt værdifulde naturområder, rekreative områder og/eller værdifulde kulturmiljøer, samt kommuneplanens retningslinjer for varetagelsen af naturbeskyttelsesinteresserne, de rekreative interesser og de kulturhistoriske interesser.
2. Om de aktuelle områder er omfattet af fredning, handleplan for naturpleje, eller anden planlagt naturindsats.
3. Det aktuelle naturområdes naturkvalitet.
4. Kvælstofbidrag fra området fra andre kilder (fx markbidrag), herunder, for så vidt angår skove, om de gødskes.

Kravene til ammoniakdepositionen er forskellige i de tre kategorier. Kravene fremgår af nedenstående tabel. Med »totaldeposition« menes ammoniakdepositionen fra stald og lager fra hele husdyrbruget (både fra den ansøgte og eksisterende drift), mens der med »merdeposition« menes ændringen i ammoniakdepositionen fra husdyrbrugets anlæg (stald og lager), som følge af det ansøgte.

| Naturtyper | Fastsat beskyttelsesniveau |
|--|---|
| Kategori 1. § 7 stk. 1, nr. 1 | Max. totaldeposition afhængig af antal husdyrbrug i nærheden*): 0,2 kg N/ha/år ved > 1 husdyrbrug 0,4 kg N/ha/år ved 1 husdyrbrug 0,7 kg N/ha ved 0 husdyrbrug. |
| Kategori 2. § 7 stk. 1, nr. 2 | Max. totaldeposition på 1,0 kg N/ha pr. år |
| Kategori 3. Heder, moser og overdrev, som er beskyttet af naturbeskyttelseslovens § 3 og ammoniakfølsomme skove. | Max. merdeposition på 1,0 kg N/ha pr. år. Kommunen kan tillade en merdeposition, der er større end 1,0 kg N/ha pr. år, men ikke stille krav om mindre merdeposition end 1,0 kg N/ha pr. år. |

Påvirkningen af nærmeste Kategori 1-Natur

Nærmeste Kategori 1-Natur ligger 3,6 km nord for anlægget. Det er et surt overdrev nordøst for Lodbjerg Hede. Der er foretaget beregninger der viser, at totaldepositionen er 0,0 kg N/ha/år.

I kraft af den store afstand (mere end 3 km) til kategori 1 overdrevet og beregningen er det vurderet, at ændringen af landbrugsejendommen ikke vil medføre en væsentlig ammoniakpåvirkning af nærmeste Kategori 1-Natur.

Kommunen vurderer samtidig, at der ikke er andre kategori 1 naturområder, som vil blive væsentlig påvirket af udvidelsen af husdyrbruget. Det begrundes i de meget store afstande til de andre kategori 1 naturområder.

Påvirkningen af nærmeste Kategori 2-Natur

Det nærmeste Kategori 2 område ligger ca. 870 meter fra de nærmeste anlæg på husdyrbruget. Naturområdet er et overdrev på 4 ha (se bilag 3).

Tålegrænsen for overdrev vurderes til at være mellem 10-20 kg N/ha/år.

Ringkøbing-Skjern Kommune er allerede belastet med atmosfærisk kvælstof, der kan udgøre en trussel for den beskyttede natur. Denne belastning kaldes baggrundsbelastningen og er, ifølge Nationalt Center for Miljø og Energi (DCE) i gennemsnit for årene 2018-2020, beregnet til 13,5 kg N/ha/år i området omkring naturarealet.

Det betyder, at den øverste tålegrænse ikke er overskredet.

En beregning af ammoniakdepositionen til området viser, at totaldepositionen til området fra det samlede produktionsanlæg maksimalt vil være på 0,0 kg N/ha/år.

Beskyttelsesniveauet for Kategori 2-Natur er fastsat til en samlet belastning fra husdyrbruget på maksimalt 1,0 kg N/ha/år. Da totalbelastningen af naturområdet vil ligge under 1,0 kg N/ha/år, er beskyttelsesniveauet til det konkrete naturområde overholdt.

Påvirkningen af nærmeste Kategori 3-Natur og øvrig natur

Inden for 1.000 meter fra staldanlægget er der registreret eng, overdrev og strandeng. Moser, heder, enge, strandenge, søer og overdrev er omfattet af § 3 i Naturbeskyttelsesloven, som beskytter disse naturområder imod tilstandsændringer.

Kategori 3 natur er heder under 10 ha, overdrev under 2,5 ha, samt moser og ammoniakfølsomme skove.

Kategori 3-naturområderne og øvrigt §3 beskyttet natur indenfor 1.000 meter fra staldanlægget er angivet i tabellen nedenfor:

| Naturtype | Afstand fra anlæg | Retning | Merbelastning Kg N/ha (ansøgt i forhold til :) | |
|-----------|-------------------|---------|--|------------|
| | | | Nudrift | 8-årsdrift |
| Overdrev | 890 m | Syd | 0,0 | 0,0 |
| Overdrev | 867 m | Syd | 0,0 | 0,0 |
| Strandeng | 870 m | Syd | - | - |
| Eng | 840 m | Syd | - | - |

Beskyttelsesniveauet for Kategori 3-Natur er fastsat til en merbelastning på 1,0 kg N/ha/år med mulighed for, at der kan tillades en højere merdeposition, hvis kommunen vurderer, at det konkrete naturområde kan tåle det.

Idet merbelastningen til Kategori 3-Natur områderne ligger under 1,0 kg N/ha/år, er beskyttelsesniveauet overholdt til Kategori 3-Natur.

På baggrund af ovenstående vurderer kommunen, at ændringen af husdyrbruget ikke vil medføre påvirkning af naturområderne.

Påvirkning af bilag IV-arter

EU-medlemslandene skal, i henhold til Habitatdirektivets artikel 12, indføre en streng beskyttelse af en række dyre- og plantearter, uanset om de forekommer inden for et af de udpegede habitatområder, eller udenfor. Disse arter fremgår af Habitatdirektivets bilag IV.

For dyrearterne, er der bl.a. forbud imod beskadigelse, eller ødelæggelse af yngle-, eller rasteområder og imod forsætlig forstyrrelse af arterne, i særdeleshed i perioder, hvor dyrene yngler, udviser yngelpleje, overvintrer, eller vandrer.

For plantearterne er der bl.a. forbud i mod forsætlig plukning, indsamling, afskæring, oprivning med rod, eller ødelæggelse af disse vildtvoksende planter i naturen.

Bilag IV-arterne lever ofte i områder, som i forvejen er beskyttet - f.eks. områder beskyttet efter naturbeskyttelseslovens §3. Men i mange tilfælde kan arternes levesteder dog også ligge i eller umiddelbart op til dyrkede marker.

På arealer, der er yngle- og rasteområder for bilag IV-arter, er det lodsejerens eller brugerens ansvar at disse ikke beskadiges eller ødelægges. Det gælder også for aktiviteter, der normalt ikke kræver tilladelse, f.eks. almindelig landbrugsdrift.

Yngleområder indeholder områder, som er nødvendige for:

- Parring og kurtisering
- Redebygning, hulebygning, fødsel eller æglægning
- Opvækst af unger

Eksempler på yngleområder er padders ynglevandhuller og odderens hule.

Yngleområder dækker også nærliggende arealer, som afkommet er afhængig af.

Rasteområder er områder, hvor dyrene hviler og som er vigtige for at sikre overlevelsen af enkelte dyr eller bestande, hvor dyrene:

- Opholder sig for at hvile, sove eller overvintrer (dvale)
- Opholder sig i skjul i større flokke
- Opholder sig for at opfylde vigtige livsfunktioner, som for eksempel solbadning

(for vekselvarmende dyr).

Rasteområder kan være træer, som flagermus benytter til vinterhi eller de solvendte skrænter og diger, som markfirbenet bruger til solbadning.

Følgende arter er registreret i Ringkøbing-Skjern Kommune og de kan derfor forekomme på egnede lokaliteter:

Markfirben – Lever ofte i beskyttede sten- eller jorddiger og holder til på solrige skråninger. Ofte på steder med bar, løs og sandet jord, eksempelvis heder, klitter, overdrev og råstofgrave. Markfirbenet benytter linjeformede terrænelementer som vejrabatter, skovbryn, levende hegn og stengærder som spredningskorridor.

Spidssnudet frø – Yngler i mange slags vådområder lige fra ganske små vandhuller til bredden af store søer og fra helt overskyggede ellesumpe til fuldstændig lysåbne vandhuller. Arten er afhængig af, at der nær yngleområdet findes gode levesteder på land, eksempelvis enge og moser. Et yngle- eller rasteområde for padden skal betragtes som et netværk af vandhuller med tilknyttede arealer. Arternes overlevelse og udbredelse sikres ved, at der kan vandles fra et vandhul til et andet.

Grøn kølleguldsmed – Forekommer udelukkende i et mindre antal jyske vandløbssystemer, herunder Skjern Å. Den holder til på solåbne strækninger med hurtigstrømmende, rent og iltrigt vand.

Grøn mosaikguldsmed – Yngler kun i søer, damme og kanaler med forekomst af krebseklo. Yngleområderne ligger ofte i skov og er solbeskinnede. Arten benytter også småsøer i det åbne land. Ynglevandene må hverken være for næringsfattige eller for næringsrige. Rasteområderne er skovlysninger og skovbryn.

Stor kærguldsmed – Arten yngler i mindre, næringsfattige, brunvandede søer ofte omgivet af hængesæk / højmoser. Den foretrækker beskyttet beliggende lokaliteter med både sol og læ. Dog ses den også i fritliggende vandhuller, men ikke hvor der er skygge. Rasteområderne er steder med både sol og læ, som oftest skovbryn eller lysåbne skovveje.

Flagermus, herunder oftest sydflagermus og vandflagermus, men det kan også være andre arter – Yngle- og rasteområder for flagermus er gamle hule træer, bygninger med hulrum og god tilflyvningsadgang udefra. Når arterne spreder sig eller søger føde benytter de ledelinjer i landskabet. Det kan være levende hegn, skovbryn eller vandløb.

Odder – Foretrækker at leve i beskyttede og uforstyrrede vandløb, men kan findes i alle større vandløbssystemer i Jylland. Den forekommer dog også tæt på menneskelig bebyggelse, hvor den er nataktiv. Det der er karakteristisk for yngle- og rasteområdet er, at der som regel er tæt beplantning langs bredderne i form af rørskove, overhængende gamle træer eller kratbevoksninger samt en god fiskebestand i vandet.

Ulv - Kan forekomme i nærområdet i tilknytning til større skov- og hedeområder med en stor bestand af krondyr. Foretrækker tyndt befolkede områder, men er med sin levevis næppe truet af driften af husdyrbruget.

Bæver – Er et nataktivt dyr, som altid lever i tilknytning til ferskvand. Bæverens bo er som regel en hytte på vandløbsbredden, men kan også være gravet ind i bredden. Arten blev genindført i Danmark i 1999 og er under udbredelse. Formålet er at skabe natur, der giver bedre levevilkår for mange truede plante- og dyrearter.

Aktuelle observationer og registreringer:

På godkendelsestidspunktet for denne miljøtilladelse foreligger ingen aktuelle registreringer af bilag IV-arter for den pågældende lokalitet.

Ringkøbing-Skjern Kommune vurderer på grundlag af det oplyste:

- At der i forbindelse med projektets gennemførelse ikke vil ske ændringer i arealanvendelsen, som vil være væsentlige for Bilag IV-arters trivsel
- At driften af husdyrbruget, samlet set, ikke vil medføre beskadigelse, eller ødelæggelse af yngle-, eller rasteområder i det naturlige udbredelsesområde for de dyrearter, der er optaget i EF-habitatdirektivets bilag IV, litra a, samt ikke vil medføre ødelæggelse af de plantearter, som er optaget på EF-habitatdirektivets Bilag IV, litra b

Samlet vurdering af påvirkningen af vilde planter og dyr

De generelle beskyttelsesniveauer er i forhold til Kategori 1-, 2- og 3-Natur overholdt. Der ligger ingen stalde, eller lagre inden for 10 meter til Kategori 1-, 2- og 3-Natur.

Overholdelsen af BAT-emissionskravet til ammoniak og det generelle beskyttelsesniveau beskytter, som udgangspunkt, de kvælstoffølsomme naturtyper tilstrækkeligt mod kvælstofpåvirkning fra husdyrbrugets produktionsanlæg.

Den reelle ammoniakudledning fra husdyrbrugets anlæg vil afhænge af flere forhold, men ammoniakudledningen vil især kunne minimeres ved grundig og hyppig rengøring af overflader, som husdyrgødningen afsættes på.

I forhold til påvirkningen af bilag IV-arter vurderer Ringkøbing-Skjern Kommune, at husdyrbruget – ved overholdelse af de til enhver tid gældende generelle miljøregler og af de øvrige opstillede vilkår for miljøtilladelsen - drives således, at påvirkningen på omgivelserne med luftbåren kvælstof fra produktionsanlægget minimeres til et acceptabelt niveau.

Det vurderes at ammoniakudledningen fra produktionsanlægget i sig selv og sammen med andre nærliggende husdyrbrug ikke vil medføre en væsentlig påvirkning af de omkring liggende naturområder.

Endvidere vurderes det at det ikke på et konkret eksperimentelt videnskabeligt grundlag kan dokumenteres, at ammoniakpåvirkningen fra husdyrbruget vil medføre en påviselig biologisk ændring af egnens naturområder.

Påvirkning af jord, grundvand og overfladevand

Reguleringen af arealer til udbringning af husdyrgødning sker gennem generelle regler uden krav om forudgående tilladelse. Miljøvurderingen omfatter derfor alene den påvirkning som husdyrbrugets anlæg og aktiviteter derpå kan medføre.

Generelt er husdyrbrugets anlæg omfattet af kravene i husdyrgødningsbekendtgørelsen og ved Ringkøbing-Skjern Kommunes miljøtilsyn på husdyrbrugene føres der tilsyn med overholdelsen af bekendtgørelsen. Der er mulighed for, at der i tilladelser efter [§ 16 b](#) i husdyrbrugsloven kan fastsættes vilkår, der er mere vidtgående end bekendtgørelsens regler.

Påvirkning fra staldanlæg:

Generelt skal husdyranlæg, herunder stalde, læskure m.v., være indrettet således, at forurening af grundvand og overfladevand ikke finder sted. Tilsvarende gælder for løbegårde og lignende, hvor der

er en sådan koncentration af dyr, at næringsstofferne fra husdyrgødningen set over en årrække ikke kan udnyttes på arealet.

Staldene er indrettet med et afløbssystem til opsamling af flydende husdyrgødning og restvand. Den gamle svinestald som fremadrettet skal være løsdrift og 10 bokse er indrettet med afløb til fortank der fører videre til gyllebeholderen. Når gyllebeholderen fjernes skal fortanken kunne benyttes eller ny opsamlingsbeholder etableres.

For de andre staldbygninger etableres en pumpesump til opsamling af væske fra dybstrøelsen.

Det er kommunens vurdering, at når staldene er etableret med fast bund eller gulve udført af bestandige materialer, som er uigennemtrængelige for fugt, og som kan modstå påvirkningerne fra dyrene og de anvendte redskaber, vil der ikke være en påvirkning af jord, grundvand eller overfladevand fra staldanlægget.

Påvirkning fra gødningsopbevaringsanlæg:

Ansøger oplyser:

Gylletanken på ejendommen skal fjernes. Der hvor den har ligget etableres en møddingsplads til opbevaring af husdyrgødning. Møddingspladsen bliver ca. 15 m x 15 m inklusiv randareal. Hvis biogasanlægget i No bygges, så etableres møddingspladsen ikke. Så skal dybstrøelsen afhentes direkte fra staldene eller alternativt fra en container, som biogasanlægget stiller til rådighed.

Generelt skal husdyrgødning føres fra stalden til opbevaringsanlæg, som er etableret og drives i henhold til husdyrgødningsbekendtgørelsens krav. Husdyrgødningsbaseret kompost med et tørstofindhold på mindst 30 pct. må dog også oplagres i marken (markstakke) efter husdyrgødningsbekendtgørelsens regler.

Opbevaring af dybstrøelse skal ske efter lovgivning og overdækkes med vandtæt materiale. Saftafløb/regnvand skal føres til opsamlingsbeholder, som regelmæssigt tømmes.

Ringkøbing-Skjern Kommunes vurdering:

Hvis der opstilles en container til opbevaring af husdyrgødningen skal den stå på fast bund med afløb til opsamling. Containeren skal være overdækket, så der ikke kan komme regnvand ned i den.

Der må ikke løbe regnvand fra møddingspladsen eller saft fra husdyrgødningen til den hygiejniske zone for indvindingsboringer ved Søndervig Vandværk.

Derudover skal husdyrgødning der opbevares på en møddingsplads være overdækket med vandtæt presenning eller lignende.

Påvirkning fra foderopbevaringsanlæg:

Ansøger oplyser:

Der opbevares wrapballer til hestene udenfor staldbygningerne.

Pillefoder og mineraler opbevares i sækkevare i separat lille rum i forbindelse med hoppe og val-lak stald.

Ringkøbing-Skjern Kommune vurderer, at opbevaring af foder ikke vil kunne påvirke det omkringliggende miljø.

Håndtering af spildevand, restvand og saft afløb

På et husdyrbrug kan der være forskellige typer af brugt vand og saft fra foder og husdyrgødning, som skal håndteres på forskellige måder. Definition af type, krav dertil og beskrivelse af den aktuelle håndtering på Sønderbyvej 13/22, 6950 Ringkøbing er samlet i nedenstående tabel.

| |
|--|
| Sanitært spildevand |
| Definition og krav: Afløb fra toilet og køkken i driftsbygninger, skal afledes til et godkendt spildevandssystem. Der skal ansøges om særskilt godkendelse. |
| Håndtering på husdyrbruget: Der er ikke toilet i eksisterende staldbygninger. Toiletet i stuehuset benyttes. |
| Regnvand |
| Definition og krav: Tagvand og vand fra befæstede arealer, som ledes direkte til dræn/faskine i stedet for spildevandssystem. I forhold til de befæstede arealer forudsætter dette, at der ikke er væsentlig risiko for spild af olie eller andre forurenende stoffer på de befæstede arealer. På landbrugsejendomme kan vandet fra tagflader og befæstede overflader afledes til nedsivning eller til vandløb. Alle ændringer af eksisterende afløb skal som udgangspunkt godkendes. Hvis der er øget areal med tagflader eller befæstede arealer hvor vandet afledes til nedsivning skal der søges om en nedsivningstilladelse hos Ringkøbing-Skjern Kommune. Hvis der er øget areal med tagflader eller befæstede arealer med afledning til vandløb, herunder dræn og grøfter, skal der søges om en udledningstilladelse hos Ringkøbing-Skjern Kommune. |
| Håndtering på husdyrbruget: Regnvand fra maskinhuset mod vest nedsives i faskiner. Regnvand fra de øvrige bygninger ledes til ældre sandfangsbrønde. |
| Møddings- og ensilagesaft |
| Definition og krav: På møddingspladser skal regnvand, som falder på pladsen og væske der løber fra saftgivende ensilage og fast gødning opsamles i en godkendt beholder og udbringes efter samme regler som gylle og fast gødning. |
| Håndtering på husdyrbruget: Saft fra møddingspladsen ledes til opsamlingsbeholder. |
| Spildevand fra vaskeplads |
| Definition og krav: Spildevand fra vask af landbrugsmaskiner skal opsamles i gyllebeholder eller anden godkendt beholder. Alternativt kan vask af landbrugsmaskiner ske i marken. |
| Håndtering på husdyrbruget: Vandspild og vaskevand fra afløb i stalde og vandspiltov løber til opsamlingsbeholder. |

Påvirkning fra opbevaring af bekæmpelsesmidler, olie og brændstof

Ansøger oplyser:

Reststoffer (olie, rengøringsmidler, kemikalier, medicin m.m.)

Olie

Der er en Olie tank i det nye maskinhus. I forbindelse med Slots kloakservice, er lavet miljøgodkendelse og tilsyn på den.

Pesticider og Kemikalier

Opbevares ikke på ejendommen.

Medicin

Dyrlæge kontaktes ved behov. Der kan være tale om opbevaring af medicin kortvarigt til eventuel genbehandling af en syg hest. Skarpe og spidse genstande opbevares i lukket beholder i stalden, og afleveres til dyrlæge eller på kommunal genbrugsstation.

Ringkøbing-Skjern Kommune kan oplyse, at generelt skal opbevaring ske, så der ikke er risiko for at forurene jord, vandmiljø og grundvand. Det betyder i praksis, at der ikke må være afløb fra opbevaringsrum, med mindre det fører til en opsamlingsbeholder. Det betyder også, at gulvet skal være med tæt bund. Spild skal suges op med f.eks. kattegrus eller savsmuld og afleveres til en genbrugsstation.

Påvirkning af grundvand

Anlægget ligger i et område med særlige drikkevandsinteresser. Der er ikke aktive boringer på matriklerne, men nord for ejendommen ligger Søndervig Vandværk med deres boringer og aktiviteter.

I forbindelse med sagsbehandlingen af denne miljøtilladelse er Søndervig Vandværk blevet hørt. De er blevet forelagt, at den eksisterende gyllebeholder fjernes og erstattes af en møddingsplads med fast tæt bund med opsamling til beholder der tømmes.

Den nye møddingsplads på 15 x 15 m kommer til, at ligge indenfor hygiejnezonen til boring med DGU nr. 82.1331. Selvom pladsen placeres her, vurderes der ikke, at være risiko for grundvandet, når der stilles vilkår til fast tæt bund med afløb til opsamlingsbeholder. Ændringerne på husdyrbruget vil derfor ikke få indflydelse på beskyttelsen af grundvandet i området, hvilket Søndervig Vandværk har bekræftet.



Håndtering og opbevaring af affald

Ansøger oplyser:

▲ Affald

Husdyrbruget er omfattet af kommunens til enhver tid gældende Regulativ for Erhvervsaffald, og er dermed forpligtet til at kildesortere og bortskaffe alt erhvervsaffald i henhold til denne og den til enhver tid gældende Affaldsbekendtgørelse.

I den daglige drift vil der være en række affaldsprodukter til bortskaffelse via kommunale ordninger og modtagestationer. Affaldet tilstræbes opbevaret og bortskaffet i overensstemmelse med affaldsregulativene for Ringkøbing-Skjern Kommune.

Affald sorteres i de lovpligtige 10 affaldstyper.

De ti typer af affald er:



Der er ingen bagatelgrænse for sorteringen.

Affaldet fra bedriften sorteres i de 10 fraktioner og fyldes i affaldscontainere. Affaldscontainerne tømmes via den kommunale ordning.

Eventuelt jernaffald bortskaffes til skrothandler.

Øvrigt farligt affald som f.eks. lysstofrør, el-sparepærer, oliefiltre, batterier eller spraydåser indsamles i servicenum/værksted. Brugte batterier tages ofte med retur af leverandør. Andet leveres til kommunal modtagestation.

Klinisk risikoaffald som kanyler, flasker og knive opsamles og afleveres på genbrugspladsen. Der forefindes ikke medicinrester på ejendommen.

Ikke forbrændingseget affald (f.eks. eternit, glaserede fliser og tegl, imprægneret træ o.l.). Normalt forefindes der ikke "ikke forbrændingseget affald" på ejendommen, men i tilfælde af den type affald opstår, så bortskaffes det til kommunal genbrugsplads. Eventuelt jernaffald bortskaffes til skrothandler.

Ringkøbing-Skjern Kommune vurderer, at sortering på ejendommen lever op til gældende krav og lovgivning.

Håndtering af unormale driftssituationer og uheld

Ansøger oplyser:

Forurenings- og genebegrænsende foranstaltninger

For at minimere risikoen for nedsvivning af stoffer til grundvandet samt beskyttelse af det omgivende miljø, er der redegjort for procedure for håndtering af gylle, kemikalier og olie ved uheld på husdyrbruget.

Redegørelse for mulige uheld:

Umiddelbare risici for uheld i forbindelse med driften, der kan medføre en øget forurening, vil være: spild af olie. Kontrol med gødningsmængder, gødningsanvendelse, antal dyr etc. udføres efter gældende lovkrav (gødningsregnskab og husdyrindberetning) og kontrolleres af NaturErhverv. Anvendelse og udarbejdelse af mark-/gødningsplaner er et af hovedpunkterne i BAT-kravene. Det opfyldes til fulde. Det er et styringsredskab der sikrer, at afgrøderne gødes efter behov, at gødning tilføres markerne når vejret tillader det så næringsstofudledningen til det omgivende miljø minimeres.

Minimering af risiko for uheld

Hvis der sker spild af olie under påfyldning, eller hvis det der sker, ikke umiddelbart kan fjernes ved afgravning eller ved brug af sugemateriale (savsmuld eller grus), vil både Alarmcentral (tlf. 112) og Miljøvagt blive kontaktet. Hvis der er mistanke om, at olie eventuelt kan sive ud af tanken, vil tanken blive tømt for olie. Såfremt det drejer sig om en mængde, som ejer ikke selv har mulighed for at fjerne, vil enten brandvæsenet eller en slamsuger, der må tage imod olieaffald, blive kontaktet, så tanken kan blive tømt. Såfremt der er sket spild, der ikke kan fjernes, vil både Miljøvagten og Alarmcentralen (tlf. 112) blive kontaktet.

Der er ingen kemikalier på ejendommen.



Ringkøbing-Skjern Kommunes vurdering:

I forbindelse med denne miljøtilladelse er der beskrevet, hvorledes der skal reageres i unormale driftssituationer og i tilfælde af uheld.

Det er Ringkøbing-Skjern Kommunes vurdering, at overvejelser og beskrivelser i forhold til uheld får ansøger i at gennemgå bedriften og foretage en risikovurdering af, om der skal ændres i drift eller indretning, således at risikoen for uheld minimeres samt at omfanget af skaden ved uheld reduceres.

Samlet vurdering af påvirkningen af jord, grundvand og overfladevand

Beskyttelsen af jord, grundvand og overfladevand imod påvirkninger fra driften af husdyrbrug er reguleret i husdyrgødningsbekendtgørelsen, hvor der er generelle regler der skal overholdes, i forbindelse med etablering og drift af husdyrbrugets anlæg.

Overholdelsen af de generelle regler bliver kontrolleret gennem kommunens miljøtilsyn med husdyrbrugene, og der bliver ved hvert tilsyn foretaget en risikovurdering der anvendes til fastsættelse af tilsynsfrekvensen.

Der er til yderligere sikring imod forurening af jord, grundvand og overfladevand stillet vilkår til:

- Renholdelsen af de arealer der afleder vand til nedsivning eller recipient
- Vedligeholdelsen af afløb, pumper og andet som anvendes til spildevand, restvand og saftafløb
- Håndtering af spildevand, restvand og saftafløb
- Vask af landbrugsmaskiner
- Håndtering og opbevaring af affald.
- Opbevaring af brændstof, fyringsolie og medicin.

Ringkøbing-Skjern Kommune vurderer på baggrund af oplysninger fra ansøger, at de stillede vilkår, samt generel lovgivning og kommunens tilsyn med husdyrbrug er tilstrækkelig til at beskytte jord, grundvand og overfladevand mod væsentlige påvirkninger, som følge af husdyrbrugets drift.

Påvirkning af naboer

Husdyrbruget kan påvirke naboer med lugt-, støj-, rystelses-, støv-, flue-, transport- og lysgener, uhygiejniske forhold.

Lugt

Lugtgenekriterierne betragtes som den maksimale, miljømæssige acceptable lugtgenebelastning fra en given kilde ved den pågældende områdetype.

Genekriterierne for lugt må maksimalt være:

- 5 OUE pr. m³ og 1 LE pr. m³ i byzone og sommerhusområder og fremtidigt byzone- eller sommerhusområde der er med i kommuneplanens rammedel.
- 7 OUE pr. m³ og 3 LE pr. m³ til samlet bebyggelse og i områder i landzone, der i lokalplan er udlagt til:
 - Boligformål
 - Blandet bolig og erhvervsformål

- Offentlige formål med henblik på beboelse, institutioner, rekreative formål og lign.
- 15 OUE pr. m³ og 10 LE pr. m³ ved beboelsesbygninger på ejendomme uden landbrugspligt, der ikke ejes af den ansvarlige for driften.

Desuden beregnes en konsekvenszone, som er det område hvor det erfaringsmæssigt har vist sig, at lugt kan registreres, og hvor ejere og beboere i beboelses bygninger derfor bliver orienteret.

Ansøger oplyser:

Lugt fra ejendommen stammer fra staldene og dybstrøelsen. Der er naturlig ventilation i alle stalde og dybstrøelsen opbevares på en møddingsplads.

Lugtemissionen er beregnet i husdyrgodkendelse.dk ud fra oplysningerne om det ansøgte produktionsareal. Geneafstanden er overholdt i forhold til enkelt bolig, samlet bebyggelse og byzone.

Kumulation af lugt

Der ligger ikke andre husdyrbrug nærmere end 300 meter fra følgende:

- Eksisterende eller ifølge kommuneplanens rammedel fremtidigt byzone- eller sommerhusområde.
- Områder i landzonen, der i lokalplan er udlagt til boligformål, blandet bolig- og erhvervsformål, offentlige formål med henblik på beboelse, institutioner, rekreative formål og lign.
- Samlet bebyggelse

Der ligger ikke andre husdyrbrug nærmere end 100 meter fra nabobeboelse (beboelsesbygninger på ejendomme uden landbrugspligt, der ikke ejes af den ansvarlige for driften).






Geneafstanden skal derfor ikke forøges.

Beregninger

I ansøgningen beregnes en nødvendig geneafstand efter såvel Miljøstyrelsens lugtmodel og FMK-modellen på grundlag af produktionsarealets størrelse i m² i de enkelte staldafsnit og emissionsfaktorerne for de forskellige dyretyper og staldsystemer. Geneafstand korrigeres i forhold til placering af omboende og antal husdyrbrug i nærheden (kumulation).

I ansøgningen er der lavet følgende beregninger:

6.1 Samlet resultat af lugtberegning

| Bebyggelse | Kumulation | Model | Ukorrigeret geneafstand | Korrigeret geneafstand | Vægtet gennemsnits- afstand | Genekriterie overholdt |
|---|------------|-------|-------------------------|------------------------|-----------------------------|------------------------|
| Sønderbyvej 11  | 0 | NY | 0* | 0* | 252,3 | Ja |
| Sønderbyvej 20  | 0 | NY | 0* | 0* | 426,8 | Ja |
| Sønderbyvej 9B  | 0 | NY | 0* | 0* | 275,5 | Ja |
| Klostervej 1B  | 0 | NY | 24,2 | 24,2 | 1023,9 | Ja |
| Søgård Hgd., Nysogn  | 0 | NY | 29,9 | 29,9 | 997,1 | Ja |

6.2.1 Forklaring til samlet resultat af lugtberegning

* Geneafstanden fra NY modellen er 0, selvom der er en faktisk lugt fra staldgruppen. Dette skyldes at lugten er for lav til at lugtspredningen kan beregnes.

Konsekvenszone: 0 m

Rød: Bemærk at geneafstanden til byzone er længere end konsekvenszonen.

Når man indsætter et husdyrbrug med hestehold i ansøgningssystemet er lugten så lav, at modellen ikke kan beregne en geneafstand. Geneafstanden angives derfor som 0, selvom der er en faktisk lugt fra stalden. Lugten er for lav til, at lugtspredningen kan beregnes, og man får derfor ikke en konsekvenszone angivet.

Normalt anvendes konsekvenszonen til at udvælge de naboer, som skal indgå i nabohearingen. Det gør man, fordi de potentielt kan påvirkes af lugt fra husdyrbruget. I denne sag forventes det ikke, at lugt fra husdyrholdet vil kunne påvirke naboerne, fordi det udelukkende er et hestehold. Derfor udvælges høringsberettigede naboer efter andre kriterier. Ringkøbing-Skjern Kommune udvælger dem på baggrund af, om de har indkig til husdyrbrugets staldanlæg eller baneanlæg eller om de kan påvirkes af lys eller støv fra ejendommen.

Idet de lovpligtige beskyttelsesniveauer for lugtgener er overholdt, vurderes det, at udvidelsen ikke vil medføre væsentlige lugtgener for naboer og andre omkringboende.

Beregninger af lugtemissioner fra produktioner

| Ansøgt drift | | | | | | | | |
|--------------------------------------|---------------|-------------------------|-------------|-------------|-------------------------|---------------------|---------------------|------------------------------------|
| Staldafsnit | | | | | | | | |
| | Produktionsid | Antal måneder udegående | Lugt (LE/s) | Lugt (OU/s) | Effekt af teknologi (%) | Faktisk lugt (LE/s) | Faktisk lugt (OU/s) | Produktionsareal (m ²) |
| 1. Løsdrift (nr. 22) | 670225 | 0 | 0,0 | 1076,4 | 0 | 0,0 | 1076,4 | 156 |
| 2. Hoppestald (10 bokse) nr. 22 | 670226 | 0 | 0,0 | 979,8 | 0 | 0,0 | 979,8 | 142 |
| 3. Maskinhus (5 bokse) nr. 22 | 670232 | 0 | 0,0 | 427,8 | 0 | 0,0 | 427,8 | 62 |
| 5. Lade (vallakstald 2 bokse) nr. 13 | 670235 | 0 | 0,0 | 138,0 | 0 | 0,0 | 138,0 | 20 |
| 4. Lade (vallakstald 6 bokse) nr. 13 | 670238 | 0 | 0,0 | 759,0 | 0 | 0,0 | 759,0 | 110 |
| Sum | | | 0 | 3381 | | 0 | 3381 | |

Nudrift:

Ingen data i ansøgningsmaterialet.

Der anvendes ikke virkemidler til reduktion af lugt fra ejendommen.

Støj og rystelser

Ansøger oplyser:

De væsentligste støjkloder på ejendommen er foderleverancer og støj fra transporter. Transporter forekommer i forbindelse med levering af foder, heste og ved afhentning af en død hest. Endelig er der transporter i forbindelse med afhentning af husdyrgødning – i fremtiden afhentning af en container med dybstrøelse.

Lastbiltransporter foregår normalt i dagtimerne og på hverdage.

Brug af maskiner i landbruget kan i nogle tilfælde give anledning til vibrationsgener. Dette vil typisk være rystelser maskinføreren udsættes for, fremfor rystelser der giver gener for det omgivende miljø. Denne type rystelser er en arbejdsmiljøfaktor og vurderingen af dette forhold indgår i arbejdspladsvurderingen (APV) og behandles ikke nærmere her.

I forbindelse med transport kan der muligvis være vibrationer fra køretøjerne. Dette vil dog ikke være i et omfang der overstiger, hvad der almindeligvis må forventes fra kørsler på landets veje. Der er ikke nabobeboelser beliggende umiddelbart op til veje eller indkørsler. Rystelser fra ejendommen eller transporter i forbindelse med driften af denne forventes derfor ikke at give gener for omgivelserne.

Kommunens vurdering:

Støjkluder fra husdyrbruget udgøres primært af transporter til og fra ejendommen, heste og lastbiltransport i forbindelse med afhentning af container til husdyrgødning.

Ansøger har oplyst, at støj fra husdyrbruget ikke er et problem for de omkringboende. Det er Ringkøbing-Skjern Kommunes vurdering, at støj fra husdyrbruget i fremtiden ikke forventes at blive et problem for de omkringboende. Der er ikke foretaget støjberegninger i forbindelse med udarbejdelsen af denne miljøtilladelse.

Der er i miljøtilladelsen fastsat vilkår om maksimale grænser for støj og rystelser, samt at såfremt der skulle opstå gener fra støj eller rystelser for de omkringboende, og tilsynsmyndigheden finder det nødvendigt, skal der foretages målinger.

Herudover henvises der til, at det er god landmandpraksis, at transport til og fra husdyrbruget foregår ved hensynsfuld kørsel, for at begrænse bl.a. støjgener.

Vand

Ansøger oplyser:

Vandforbruget på denne bedrift anvendes primært til drikkevand og vask af heste og bokse. Der anvendes vand fra Søndervig vandværk.

I alle bokse anvendes der drikkekopper, hvorved vandspild undgås. Lækager identificeres, stoppes og reparerer hurtigst muligt.

Ringkøbing-Skjern Kommune vurderer, at der er fokus på håndtering af vand på ejendommen og at spild så vidt muligt undgås.

Energi

Ansøger oplyser:

På ejendommen anvendes der energi i form af el og dieselolie. Elforbruget anvendes hovedsagligt til belysning i staldene. Af energibesparende teknikker kan nævnes, at al belysning indendørs og udendørs er LED belysning. Udendørs belysning er dagslysstyret eller har bevægelsescensor.

Stuehus opvarmes med jordvarmeanlæg.

Ringkøbing-Skjern Kommune vurderer, at der løbende optimeres i forhold til brug af energi på ejendommen.

Lys

Ansøger oplyser:

Der er opsat lys på den store ridebane.

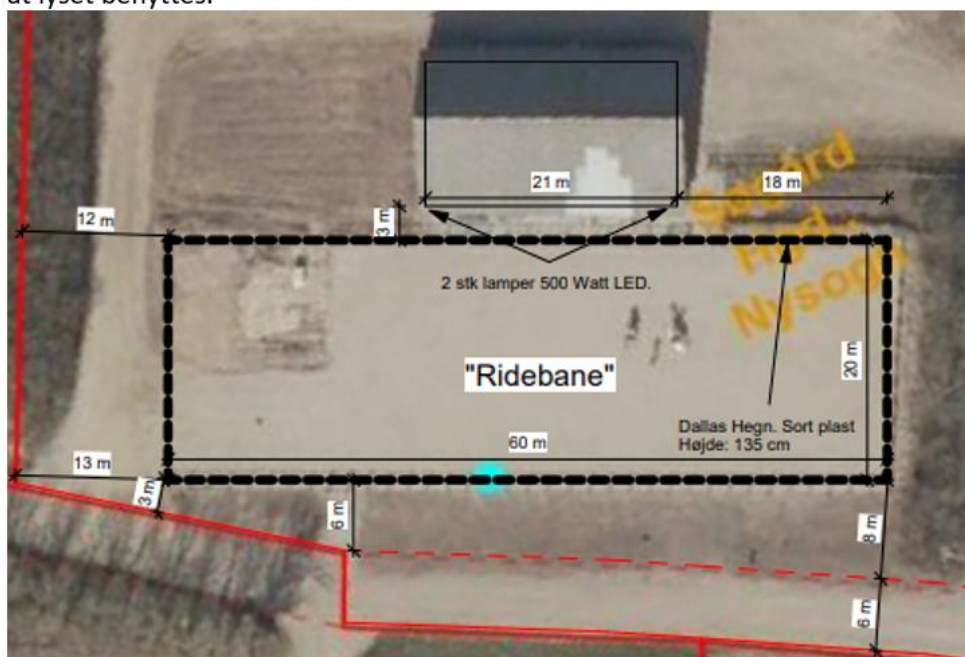
Ridebanen, på 20 x 60 meter, er indhegnet med professionelt Dallas Hegn i sort plast. Hegnet er 1,35 meter højt med 2 vandrette poster. Ridebanen kan oplyses via 2 styk 500 Watt LED Lamper, som er placeret ved det eksisterende maskinhus. Lamperne er monteret på pæle i en højde af ca. 4,25 meter. Der er placeret 1 lampe ved begge gavle. Lyset er indstillet, så det alene er ridebanen der oplyses. Således er belysningen ikke til gene for andre.

Lyset må og er kun tændt i tidsrummet: kl. 07.00 – kl. 20.00. Det er dog et begrænset antal dage om året, at lyset benyttes.

Der er lys i staldene, når der er arbejdes eller der på anden vis er mennesker i staldene.

Der er LED belysning på ridebanen.

Lyset må og er kun tændt i tidsrummet: kl. 07.00 – kl. 20.00. Det er dog et begrænset antal dage om året, at lyset benyttes.



Ringkøbing-Skjern kommunens vurdering:

Det vurderes, at lys fra ejendommen ikke vil give anledning til væsentlige gener for de omkringboende, idet lys kun benyttes efter behov og fordi udendørs lys kun benyttes indenfor et nærmere defineret tidsrum jvf. ovenstående.

Fluer og skadedyr

Ansøger oplyser:

For at bekæmpe skadedyr som kan være til gene for selve ejendommen foretages regelmæssig bekæmpelse af fluer, rotter og mus. Alle udendørs arealer samt områder omkring foderopbevaring holdes ryddeligt og rent.

Fluer bekæmpes ved god orden og hygiejne, og kun undtagelsesvis med godkendte fluebekæmpelsesmidler i et begrænset, nødvendigt omfang og de til enhver tid nyeste retningslinjer fra Aarhus Universitet, Institut for Agroøkologi følges.

Rottebekæmpelse sker via kommunal ordning.

Ringkøbing-Skjern kommunens vurdering:

Der er stillet vilkår om, at der skal foretages en effektiv fluebekæmpelse, og at foder skal opbevares, så der ikke opstår risiko for tilhold af rotter m.v. På forlangende skal bekæmpelse af rotter, eller lign. foretages af et autoriseret rottebekæmpelsesfirma.

Det vurderes, at ejendommens skadedyrsbekæmpelse er tilfredsstillende til at forebygge og løse et eventuelt opstået problem med skadedyr.

Støv

Ansøger oplyser:

I forbindelse med håndtering af strøelse, foder og ved transport kan der opstå støvgener.

Forhold, som kan medvirke til støv, er af begrænset karakter og varighed.

Da afstand til nærmeste nabobeboelse er mere end 200 meter, vurderer ansøger, at husdyrbruget ikke vil give anledning til støvpåvirkning af omgivelserne, som vil medføre gener for de omkringboende.

Kommunens vurdering:

Det forventes ikke, at husdyrbruget vil give anledning til støvgener for de omkringboende. Der er fastsat vilkår til, at sikre de omkringboende mod støvgener fra husdyrbruget. Herudover henvises der til, at det er god landmandspraksis, at transport til og fra husdyrbruget foregår ved hensynsfuld kørsel, for at begrænse bl.a. støvgener.

Transport

Kommunen skal i forbindelse med sagsbehandlingen af en miljøtilladelse vurdere, om til- og frakørsel til bedriften vil kunne ske uden væsentlige miljømæssige gener for de omboende. Generne fra trafik forekommer i forbindelse med til- og frakørsel til bedriften med dyr, foder og husdyrgødning.

Generelt kan der i en miljøtilladelse stilles vilkår til om, at anvende bestemte interne veje samt hvilke veje der skal benyttes ved til- og frakørsel. Der kan desuden stilles krav om, at til- eller frakørsel af foder, gødning m.v. kun må ske på bestemte tidspunkter. Derimod er der ikke i husdyrbrugsloven hjemmel til at fastsætte vilkår for transporten på offentlig vej, samt spørgsmål vedr. belastning af det lokale vejnet. Færdsel på offentlig vej reguleres af færdselsloven og håndhæves af politiet. (NMK-132-00789 og NMK-132-00839).

Ansøger oplyser:

Til- og frakørsels forhold

Det er muligt at tilkøre ejendommen både fra øst og fra vest ad Sønderbyvej .



Figur 5. Til- og frakørselsforhold

Transporter forekommer i forbindelse med levering af foder og brændstof.

Én transport svarer til både en kørsel til og fra ejendommen.

| Type | Antal/år | Kommentarer |
|---------------------------------|-----------|--|
| Foder | 2 2-3 | Lastbiler Wrap |
| Brændstof | 12 | Lastbil til Slots kloakservic |
| Husdyrgødning | 8 | I fremtiden vil biogas afhente dybstrøelsen på ejendommen. |
| Døde dyr | 1-2 | Ved dødsfald. |
| Affald | | Vi leverer det på genbrugspaldden |
| Samlet antal transporter | 27 | |

Tabel 5. Antal transporter til og fra ejendommen.

Kommunens vurdering:

Ansøgt projekt vil betyde en forøget transport til og fra husdyrbruget. Forøgelsen af transporter er efter Ringkøbing-Skjern Kommunes opfattelse ikke af et omfang, som vil indebære væsentlige forøgede gener for omkringboende med hensyn til støj, støv eller lugt.

Døde dyr

Ansøger oplyser:

Døde dyr opbevares overdækket med plastik på en betonplads i nordenden af gammel svine-stald/hoppestald. Placeringen af afhentningsstedet ligger ugeneret i forhold til nabobeboelser og forbi-passerende. Døde dyr tilmeldes til afhentning af DAKA senest 24 timer efter dødsfaldet er konstateret. Det sker max 1-2 gange om året.

Samlet vurdering af påvirkning af nabogener

Ringkøbing-Skjern Kommune vurderer, at de stillede vilkår, samt generel lovgivning og kommunens tilsyn med husdyrbrug er tilstrækkelig til at beskytte naboer mod væsentlige påvirkninger, som følge af husdyrbrugets drift.

Anvendelse af BAT (bedste tilgængelige teknik)

Forebyggelse og begrænsning af forurening på husdyrbrug skal først og fremmest ske ved anvendelse af bedst tilgængelige teknik herunder renere teknologi, f.eks. mindre forurenende anlæg, processer og råvarer.

BAT fastlægges ud fra en overordnet vurdering af, hvad der er teknisk og økonomisk muligt for de forskellige husdyrbrancher. Det er altså ikke den enkelte landmands økonomi, som ligger til grund for kommunens vurdering.

Vurderingen af BAT i §16b miljøtilladelser skal ske relation til ammoniakpåvirkningen i forhold til følgende områder:

Staldindretning

Management

Opbevaring og udbringning af husdyrgødning

Anvendelse af bedste teknik til reduktion af ammoniakemissionen

I tilladelser til husdyrbrug med en samlet ammoniakemission på mere end 750 kg NH₃-N pr. år skal der fastsættes vilkår til opfyldelse af krav til den maksimale ammoniakemission ved anvendelse af den bedste tilgængelige teknik (BAT). For denne ejendom er ammoniakemissionen under 750 kg NH₃-N pr. år og derfor er anvendelse af den bedst tilgængelige teknik ikke relevant.

Konklusion

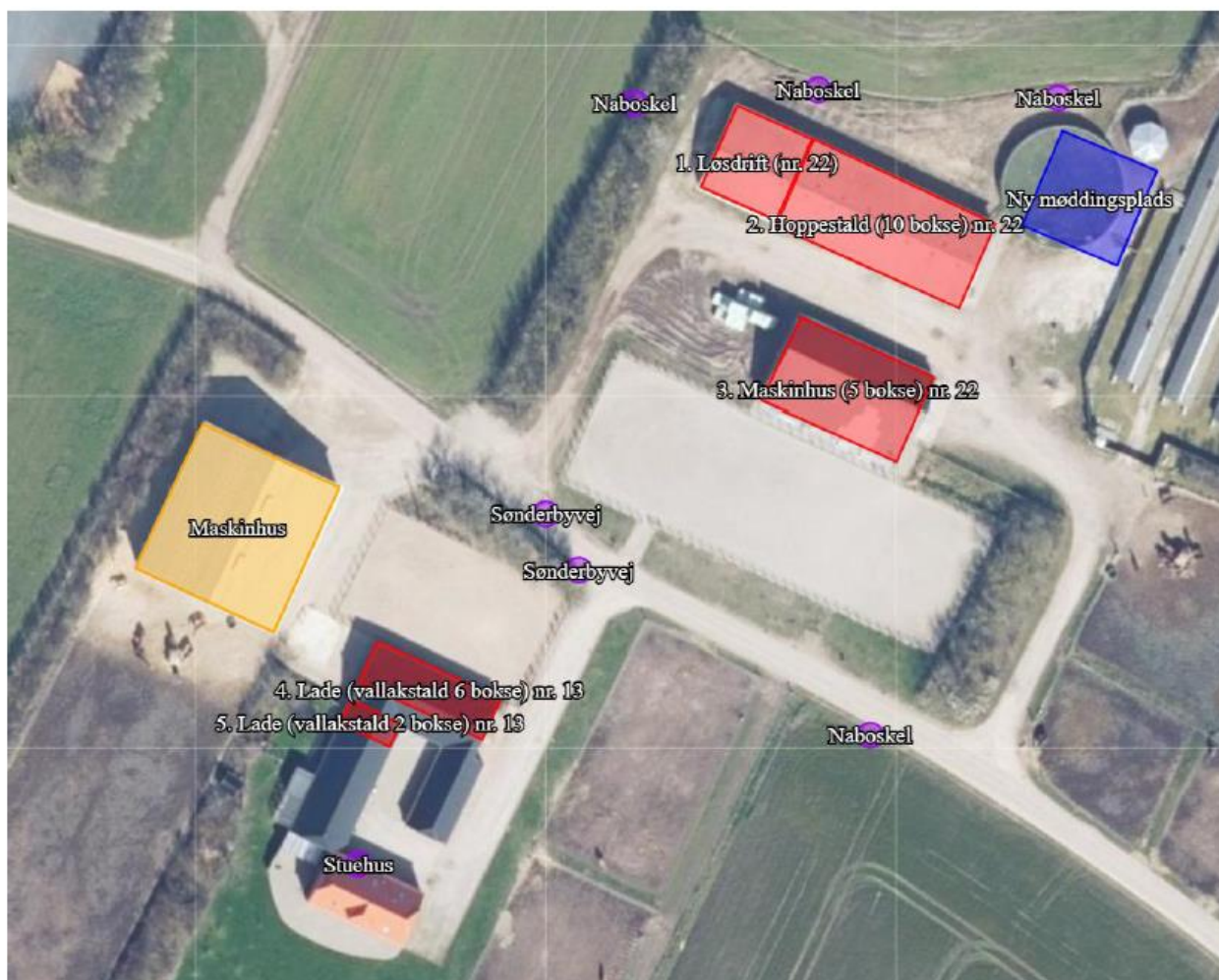
Idet de lovpligtige afstandskrav og beskyttelsesniveauer er overholdt, vurderer Ringkøbing-Skjern Kommune at:

Ændringen af husdyrbruget fra minkfarm til hesteejendom, samt nedrivning af gyllebeholder og etablering af plads til opbevaring af fast husdyrgødning kan tillades, idet ændringen og det samlede husdyrbrug ikke vil medføre en væsentlig genepåvirkning af naboer, Kategori 1-, 2- og 3-Natur samt landskabelige værdier og kulturmiljøer.

Derudover er det vurderet, at ændringen og det samlede husdyrbrug ikke vil medføre en væsentlig påvirkning af § 3-områder, eller andre naturområder som er beskyttet mod tilstandsændring, fredet, udpeget som internationalt naturbeskyttelsesområde, eller særlig sårbar overfor næringsstofpåvirkning.

Endvidere er det vurderet, at det ansøgte projekt og det samlede husdyrbrug ikke vil have væsentlig virkning på de bestande af vilde planter, dyr (herunder Bilag IV-arter), eller deres levesteder, som de ovennævnte områder er udpeget på baggrund af.

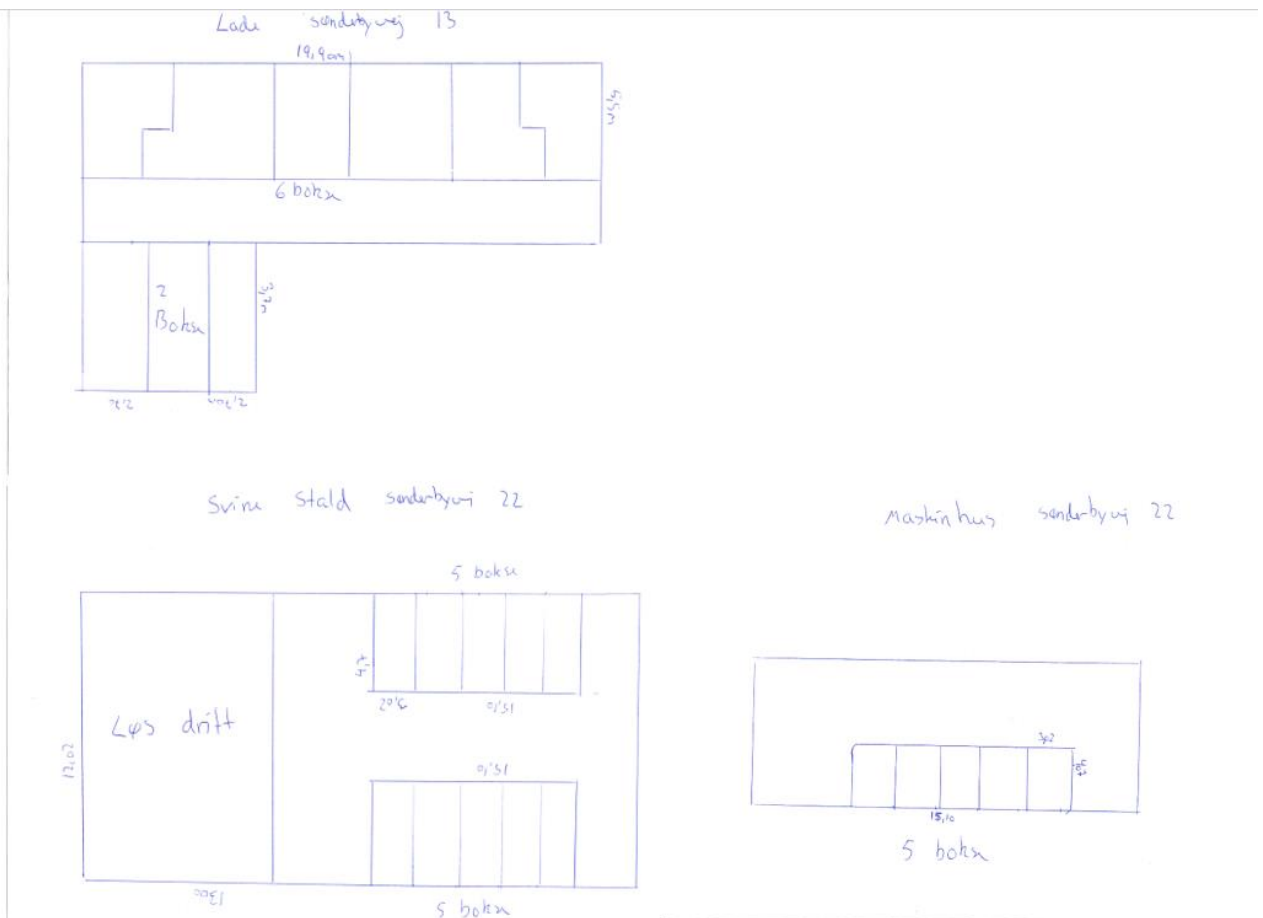
Bilag 1: Situationsplan



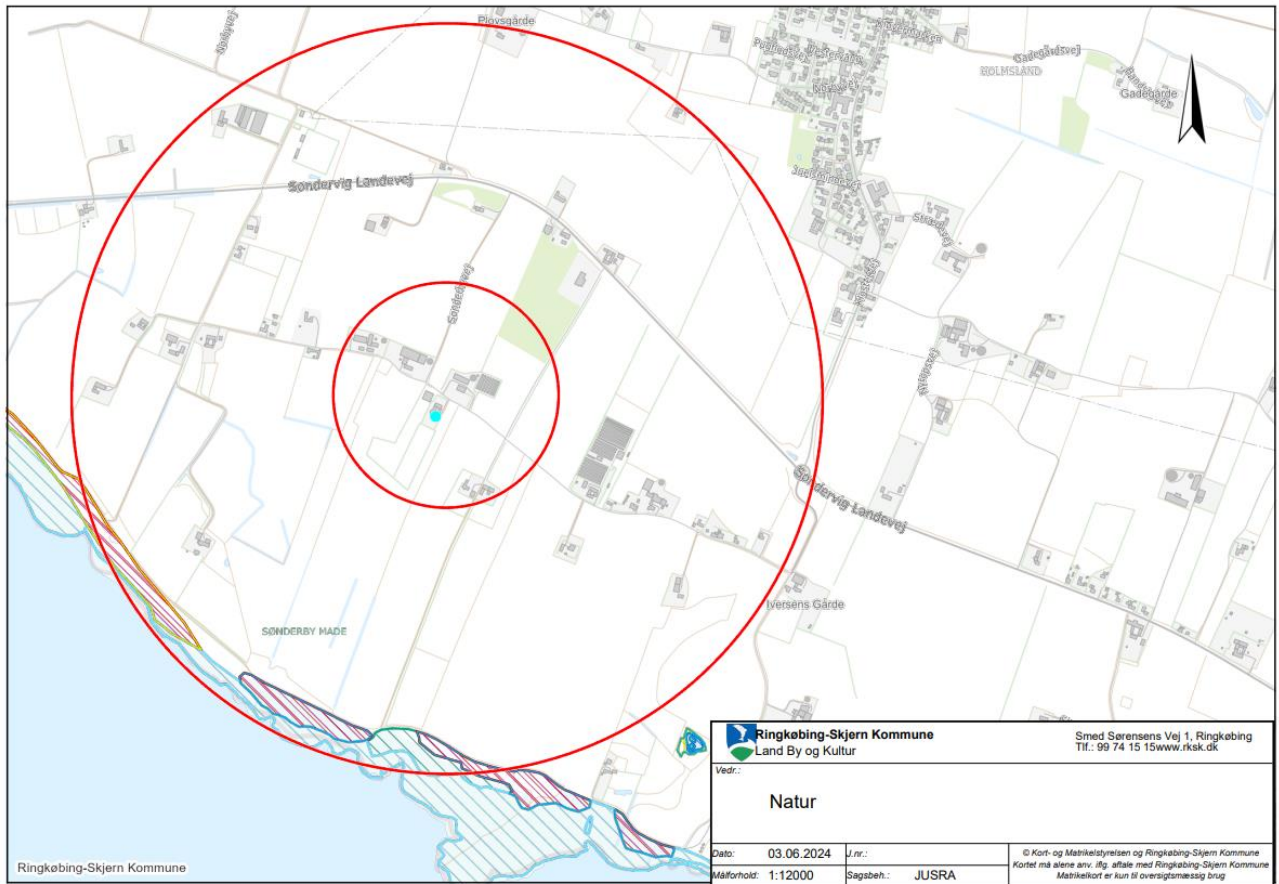
Stalde og produktioner

| Staldnavn | Staldstørrelse (m ²) | Ventilation | Kildehøjde | Produktion | Antal måneder udegående | Produktionsareal (m ²) |
|--------------------------------------|----------------------------------|----------------------|------------|------------------------------|-------------------------|------------------------------------|
| Ansøgt drift | | | | | | |
| 1. Løsdrift (nr. 22) | 156 | Naturlig ventilation | 3 m | (#670225) Heste, Dybstrøelse | 0 | 156 |
| 2. Hoppestald (10 bokse) nr. 22 | 399 | Naturlig ventilation | 3 m | (#670226) Heste, Dybstrøelse | 0 | 142 |
| 3. Maskinhus (5 bokse) nr. 22 | 286 | Naturlig ventilation | 3 m | (#670232) Heste, Dybstrøelse | 0 | 62 |
| 5. Lade (vallakstald 2 bokse) nr. 13 | 30 | Naturlig ventilation | 3 m | (#670235) Heste, Dybstrøelse | 0 | 20 |
| 4. Lade (vallakstald 6 bokse) nr. 13 | 129 | Blandet ventilation | 3 m | (#670238) Heste, Dybstrøelse | 0 | 110 |
| Sum | | | | | | 490 |
| Nudrift | | | | | | |
| 8 års drift | | | | | | |

Bilag 2: Produktionsareal



Bilag 3: Natur



24.22.02.01_KATEGORI_1_NATUR



Hede

Overdrev

24.22.02.02_KATEGORI_2_NATUR

24.22.02.03_KATEGORI_3_NATUR



Mose

Overdrev

26.02.02 Beskyttet natur (paragraf 3)



Mose

Overdrev

Soe

Strandeng

Hede

Eng